



Výroční zpráva za rok 2024

Zařízení sociální intervence Kladno, příspěvková organizace

IČO: 71234489

Sídlo: Jana Palacha 1643, 272 01 Kladno

Statutární zástupce: Mgr. Lucie Doležalová, ředitelka

Web: www.zsi-kladno.cz

E-mail: info@zsi-kladno.cz

Telefon: 312 292 323



Obsah:

1. Představení organizace
2. Adiktologická dětská a dorostová ambulance s psychologickým poradenstvím
3. Ambulantní adiktologická následná péče pro dospělé
4. Azylové byty (dříve Azylový dům)
5. Intervenční centrum Kladno
6. Manželská a rodinná poradna
7. Mobilní terénní program
8. Terapeutická komunita Kladno
9. Shrnutí roku 2024
10. Hospodaření organizace

1. Představení organizace

Zařízení sociální intervence Kladno je příspěvková organizace zřízená Středočeským krajem, jejímž účelem je poskytování sociálních služeb (sociální prevence a odborné sociální poradenství). Svou činností navazuje na předešlou rozpočtovou organizaci s názvem Okresní ústav sociálních služeb (1976) a od roku 2001 příspěvková organizace Centrum sociálních služeb Kladno. Když došlo ke zrušení okresních úřadů, přešlo Centrum sociálních služeb Kladno v roce 2003 z vlastnictví státu do samosprávného celku Středočeského kraje. Organizace Zařízení sociální intervence Kladno má svůj název od 1. 1. 2005, kdy došlo k rozdělení center sociálních služeb s domovy důchodců, ústavy sociální péče a pečovatelskou službou. Centra získala právní subjektivitu a stala se samostatnými příspěvkovými organizacemi Středočeského kraje.

Milníkem, který velmi ovlivnil činnost organizace je 1. 1. 2007, kdy nabyly účinnosti nový zákon a vyhláška o sociálních službách, které nově upravují postavení uživatelů a poskytovatelů sociálních služeb, vymezují způsob registrace poskytovatelů, stanoví standardy kvality sociálních služeb a mění způsob financování jejich služeb.

Zařízení sociální intervence Kladno zajišťuje bezplatně (kromě příspěvku na pobyt u pobytových forem služeb) několik sociálních služeb:

- Adiktologickou dětskou a dorostovou ambulanci s psychologickým poradenstvím (Ada+)
- Ambulantní adiktologickou následnou péči pro dospělé
- Azylové byty (Azylový dům)
- Intervenční centrum
- Manželskou a rodinnou poradnu
- Mobilní terénní program
- Terapeutickou komunitu

2. Adiktologická dětská a dorostová ambulance s psychologickým poradenstvím (ADA+)

ADA+ je adiktologická dětská a dorostová ambulance s psychologickým poradenstvím. Služba je primárně určena pro děti a mladistvé (do 18 let) trpící látkovými a nelátkovými závislostmi a poruchami chování. Filosofii služby je nezaměřovat se pouze na dítě či mladistvého, ale podpořit a vybavit potřebnými kompetencemi celý rodinný systém (rodiče, děti a blízké příbuzné), jež se ocitl v náročné životní situaci. Služby jsou poskytovány ambulantly formou v místě pracoviště ADA+ a spadají do služeb následné péče a odborného sociálního poradenství. Mezi naše základní nástroje práce patří:

- Individuální konzultace
- Skupinová terapie
- Rodinné poradenství a edukace

V roce 2024 ADA+ nadále poskytovala individuální a rodinné poradenství, stejně jako skupinové formy práce. V důsledku odchodů terapeutek na mateřskou dovolenou a dlouhodobé pracovní neschopnosti jednoho z členů týmu došlo k personálnímu oslabení, což si vyžádalo úpravu provozu ambulance. Z tohoto důvodu byly omezeny některé skupinové aktivity, jako například dětské pravidelné skupiny a letní tábor, jejichž realizace vyžaduje aktivní zapojení vyššího počtu pracovníků. I přesto poskytla ADA+ službu primárně 152 dětských a mladistvých klientů (NP 32 osob, OSP 120 osob) a sekundárně 95 zákonným zástupcům (NP 17, OSP 76). Celkově proběhlo s těmito klienty 2780 intervencí. Průměrný věk primárních klientů byl 13 let.

V reakci na rostoucí poptávku po službách ambulance a současné personální změny se pracoviště zaměřilo na efektivnější nastavení poradenské práce. Důraz byl kladen na jasné definování cílů individuálních plánů klientů, což umožňovalo zacílit podporu tam, kde je nejvíce potřeba. Upřednostnění střednědobé péče před dlouhodobým provázením přineslo širší dostupnost služeb a umožnilo pomoci většímu počtu rodin i přes dočasně nižší personální zajištění pracoviště. Tento přístup zajistil rychlejší reakci na nejpálčivější problémy a efektivnější podporu klientů.

Důležitou změnou bylo také přijetí novely zákona č. 52/2024 Sb., která upravuje nařízení vlády č. 463/2013 Sb. o seznamech návykových látek. Tato legislativní úprava umožnila našim pracovníkům snadněji zdůraznit rizika spojená s užíváním návykových látek a zároveň nabízel další argumenty pro omezování přechodu klientů z THC na látky jako HHC nebo HHCO.

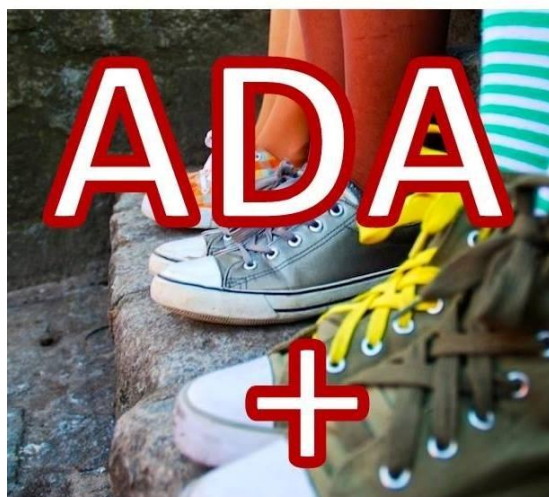
V roce 2024 se konala tři společná setkání s kurátorkami OSPOD Kladno, kde byly diskutovány postupy péče u společných klientů. ADA+ organizovala ve svých prostorách intervizní setkání dorostových adiktologických ambulancí. Setkání se zúčastnilo zhruba 7 ambulancí z celé České republiky. Navzdory dočasně sníženému personálnímu zajištění pracoviště, absolvovala stáž na pracovišti ADA+ jedna studentka formou náslechu na skupinových setkání dětské skupiny.

V prvním kroku roku 2025 bude nezbytné personálně zajistit službu. Vzhledem k zaměření služby plánujeme obsadit volná místa z řad adiktologů, psychologů a etopedů. Současně bude realizováno

výběrové řízení na pozici vedoucího pracovníka, který službu jakožto jeden ze zakládajících členů po 8 letech provozu opustil.

Složení týmu:

- Mgr. Michaela Štáfková - vedoucí, sociální pracovníce
- Marie Nová - pracovník v sociálních službách, ko-terapeut
- Mgr. Ing. Jana Šebková - adiktolog, terapeut
- PhDr. Gabriela Mikulková - psycholog, terapeut
- Mgr. Lucie Bubníková - pracovník v sociálních službách, terapeut
- Bc. Patricie Ferdusová - pracovník v sociálních službách, terapeut



3. Ambulantní adiktologická následná péče pro dospělé

Posláním této služby je poskytnutí odborné pomoci ambulantní formou osobám závislým na návykových látkách, kteří absolvovali základní léčbu závislosti a rozhodli se upevnit své nově nabyté postoje a abstinenci dovednosti tak, aby se mohli plně zařadit do běžného životního stylu v oblasti profese, bydlení, seberealizace, sociální a vztahové stabilizace.

Základním cílem poskytované služby je podpora uživatele v rozhodnutí trvale přijmout abstinenci životní způsob a plně se zařadit do běžného životního stylu, a to v oblasti bydlení, profesního zařazení, obnovení a vytvoření vztahů apod. Základem je aktivní spolupráce uživatele a poskytovatele při naplňování základního poslání poskytované služby s ohledem na soulad nabízeného programu a respektování osobnostní struktury uživatele a jeho individuálních potřeb. Pro poskytovanou službu je prioritní vytvoření partnerského vztahu mezi poskytovatelem a uživatelem, který vzniká na základě nabídky poskytovatele a zcela dobrovolného vstupu do nabízeného programu ze strany uživatele.

Cílem programu osob blízkým uživatelů je vytvoření kvalitní a prospěšné spolupráce uživatele a jeho rodiny při plnění abstinence a navrácení životního prosperujícího stylu. Rodina je často velmi vyčerpaná a není schopna bez účinné pomoci nacházet důvěru ve změnu životního stylu a často neví, jak k závislému nyní přistupovat.

Služba je realizována formou různých typů léčebných programů, patří sem:

- Motivační skupinový program - cílem je pomoc se zpevněním návyků spojených s trvalou abstinencí, podpora klienta v jeho rozhodnutí abstinovat a společně s ním vytvořit individuální program jeho života tak, aby si postupně zvyšoval fyzickou i psychickou kondici, zajištění vyšší kvality svého života
- Doléčovací skupinový program - cílem služby je zvyšování kvality života spojené s trvalou abstinencí, pomoc klientovi obstát v podmínkách běžného života s plně abstinencím životním stylem, práce a podpora na jeho udržení
- Poradenství pro osoby blízké - poradenská setkání pro rodiče, partnery a příbuzné závislých osob. Podpora a pomoc pro vztahový systém osob zasažených závislostním onemocněním
- Klub - abstinenci podpůrný program pro dlouhodobě abstinující, kteří mají absolvovanou dlouhodobou adiktologickou léčbu a doléčování a mají zájem zůstat v kontaktu, probíhá formou skupinového setkání, odborný pracovník přítomen spíše jako mediátor

V roce 2024 jsme změnili nastavení práce s nově nastupujícími klienty, kteří v první fázi procházejí nově koncipovanou nízkoprahovou skupinou, kde si zvyšují a upevňují náhled na své onemocnění. Po jejím absolvování jsou zařazeni do motivačního programu. Tento koncept je

velmi nápomocen tomu, že do motivačních skupin přestupují klienti s opravdovým zájmem o řešení svého adiktologického problému.

Našimi službami prošlo v minulém roce 393 klientů (198 mužů a 195 žen), s nimiž bylo realizováno 752 intervencí.

Rok 2024 pro nás byl aktivním rokem i z hlediska vzdělávání. Účastnili jsme se již tradičně Středočeské adiktologické konference, kde jsme aktivně přispěli přednáškou o nízkoprahových skupinách. Zavítali jsme na 25. výročí naší spřízněné služby Terapeutické komunity Kladno. A v neposlední řadě udržujeme aktivní kontakt s OSPOD Kladno, s nímž se intervizně pravidelně setkáváme nad případy našich společných klientů.

Pro rok 2025 máme tu vizi, že budeme i nadále poskytovat podporu a pomoc lidem žijícím se závislostí i jejich blízkým. Chceme se pravidelně čtvrtletně setkávat s institucemi OSPOD, Probační služba a realizovat tak případové konference klientů naší služby. Účastnit se chceme opět některé z adiktologických konferencí. Spolu s Terapeutickou komunitou snad zavítáme opět na Rodinnou terapii v Albeřicích, a i na domácí půdu komunity. Chystáme se přednášet a představit tak naše služby na SPgŠ a SOŠ Kladno. Zůstáváme také členem pravidelných setkání Interdisciplinárního týmu zaměřujícího se na identifikaci a péči ohrožených dětí nízkého věku a práce se závislými rodiči. A v závěru roku nevynecháme vánoční setkání s klienty motivačních a doléčovacích skupin.

Složení týmu:

- Mgr. Blanka Petráková - vedoucí NP
- Bc. Lenka Žaludová - pracovník v sociálních službách, ko-terapeut, zástupce vedoucí
- Jan Pokorný - pracovník v sociálních službách, ko-terapeut
- Bc. Tereza Moudrá - sociální pracovník, adiktolog, terapeut
- Karel Korejtko - pracovník v sociálních službách
- Gabriela Minasová - pracovník v sociálních službách, příjmová pracovnice
- Michal Vašíček - peer terapeut



4. Azylové byty (dříve Azylový dům)

Rok 2024 byl pro službu Azylové byty zlomovým (dále jen AB). Služba byla nově koncipována, aby odpovídala současným trendům v oblasti dostupného (krizového) bydlení, zvyšoval se standard služby a pružnost směrem k potřebám klientů. Předchůdcem služby byl klasický Azylový dům v Kladně Dubí. Tento azylový dům poskytoval své služby 32 let, tj. od roku 1992. Do roku 2014 byl určen jen pro muže, poté se otevřel i pro ženy. Cílovou skupinou byli klienti ve věku 18 – 64 let. Služba poskytovala 45 lůžek a skončila ke dni 31. 8. 2024. Stavíme tedy na bohatých zkušenostech, které se nově snažíme uplatnit v azylových bytech. Koncept služby AB představuje decentralizaci poskytované péče, aby nedocházelo ke kumulaci osob s podobnou situací a obtížemi.

Jedním ze základních pilířů je co největší zapojení klienta do běžného způsobu žití a zařazení do běžné (většinové) společnosti. První dva byty byly zprovozněny k 1. 9. 2024, kdy byli ubytováni první klienti. V závěru roku 2024 probíhaly přípravy na zprovoznění dalších 4 bytů, tak aby bylo dosaženo celkového počtu 20 lůžek. Část bytů má své sídlo v části Kladna Dubí, část v Kročehlavech. Byty jsou po třech až čtyřech lůžkách. Poskytují příjemné, čisté zázemí a jsou standardně vybaveny (běžný nábytek a kuchyňské spotřebiče, pračka, TV).

Co je na naší službě specifické, je především možnost velmi intenzivně a individuálně pracovat s klienty, a to zejména z počátku nástupu do služby, kdy klient potřebuje pomoci se základními úkony: vyřízení dávek hmotné nouze, zajištění lékařské péče, podporu při hledání práce aj. S klientem spolupracujeme při:

- Vyřizování osobních záležitostí
- Zajišťování oprávněných zájmů klienta
- Podpora a pomoc v kontaktu s rodinou,
- V oblasti hospodaření a vedení domácnosti,
- Při hledání zaměstnání,
- V plánování seberealizačních aktivit,
- V osvojování si dovedností pro zapojení do běžného způsobu života
- Při hledání cest k zajištění dlouhodobého a stabilního bydlení

Vzhledem k dlouhodobě plánované změně z azylového domu na azylové byty a s tím souvisejícím stěhováním byl na původním azylovém domě omezený provoz. Službu prakticky využívali jen dlouhodobí klienti. Služeb původního azylového domu využilo v roce 2024 7 klientů. Služeb azylových bytů v pilotním provozu 2 bytů o 6 lůžkách využilo 6 klientů (v poměru 6 žen a 7 mužů). Celkově bylo s klienty či zájemci o službu provedeno 381 intervencí. Průměrný věk klientů této služby byl 48,5 roku.

Rok 2024 byl z hlediska stěhování velmi náročný, ale ani tak jsme nezapomněli na důležitost vzdělávání a podpory pracovníků. Proběhla 4x supervize týmu a účastnili jsme se akreditovaného kurzu Práce s agresivním klientem. Vzhledem k nastavení a realizaci nové koncepce služby jsme se vzdělávali v oblasti rychlého přístupu k bydlení – Housing led. Novinky a nové trendy jsme získali také na konferenci Služby pro osoby bez domova pořádané APSS. V roce 2025 proto plánujeme

zaměřit svou pozornost na možnost členství v rámci organizace Síť aktérů pro domov a zajímat se o aktivní účast v rámci kulatých stolů pořádaných pro azylové domy.

Do roku 2025 budeme především rádi, když naše služba poslouží těm, kteří to nejvíce potřebují. Abychom poskytli možnost zlepšit kvalitu dosavadního života a podpořili kompetence pro zvládání těžkostí života. Máme zájem, aby se služba dostala do širšího povědomí nejen v kladenské oblasti. Budeme pokračovat v propagaci služby jak mezi odbornou veřejností, tak mezi klienty. Budeme se zaměřovat na:

- Naplnění kapacit služby
- Úzkou spoluprací s dalšími službami
- Účast na kulatých stolech pro azylové domy (sdílení dobré praxe, zjišťování novinek v oblasti AD)
- Zájem o AB ze strany rodin s dětmi – zvážení rozšíření cílové skupiny (vyčlenění/zajištění krizového bytu)
- Motivaci klientů k účasti v terapeutických skupinách (pro zvládání a řešení náročných životních situací/agrese/traumatických zkušeností – zajištění této skupiny v rámci služeb Odborného sociálního poradenství)
- Možnost zapojení do organizace Síť aktérů pro domov

Složení týmu:

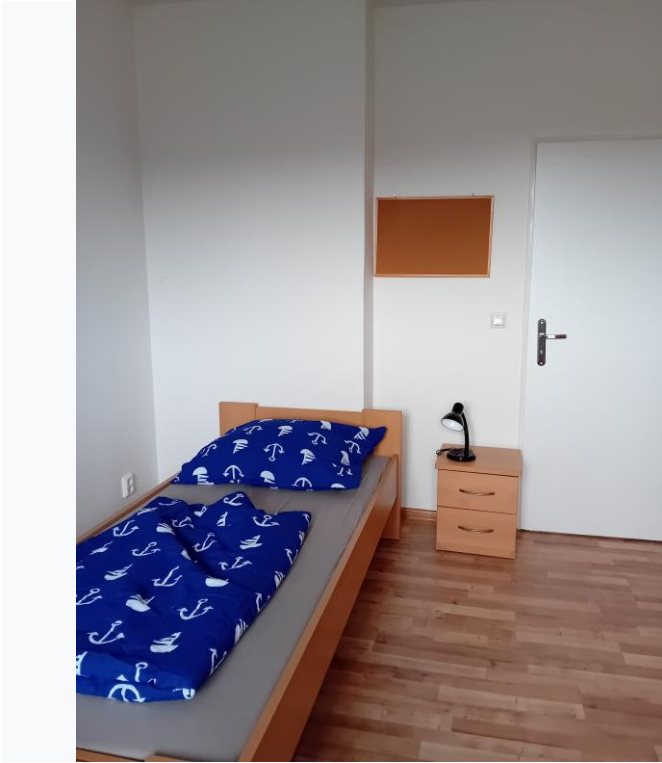
Tým původní službu Azylového domu Kladno Dubí:

- Jaroslava Burleová, vedoucí, sociální pracovníce
- Radek Rosenbaum – pracovník v sociálních službách
- Milan Průcha – pracovník v sociálních službách
- Slavoj Zahrádka – hlídač
- Vladimír Král – hlídač
- Marie Hochmannová – uklízečka
- Juraj Lipták – hlídač

Tímto bychom rádi poděkovali dlouholeté vedoucí služby nejen za svědomité vedení služby, ale také za inspirující a obětavou činnost směrem ke klientům. Poděkování náleží i dalším kolegům za dlouhodobou, spolehlivou a milou spolupráci.

Tým nové služby Azylové byty:

- Bc. Karina Houdková, DiS. – vedoucí, sociální pracovníce
- Radek Rosenbaum – pracovník v sociálních službách



5. Intervenční centrum Kladno

Intervenční centrum Kladno zahájilo svoji působnost od 1. 1. 2007 jako součást Poradny pro rodinu, manželství a mezilidské vztahy v Rakovníku. Od 1. 4. 2010 se centrum přesunulo pod Zařízení sociální intervence Kladno do centra města Kladna.

Naším posláním je činnost zaměřená na přechodnou odbornou pomoc a nehmotnou podporu osobám ohroženým domácím násilím. Cílem práce Intervenčního centra Kladno je podpořit osobu ohroženou domácím násilím, která se ocitla v obtížné životní situaci vlivem domácího násilí, napomáhá jí v získání náhledu na situaci domácího násilí, ve které žije, umožňuje osobě ohrožené domácím násilím aktivně situaci změnit, řešit a přerušit kruh násilí, a to za pomoci ambulantních či terénních služeb centra poradenského a terapeutického charakteru. V rámci prevence poskytuje centrum také konzultace s násilnými osobami směřující k převzetí zodpovědnosti za své chování a jeho následky dle § 3 odst. d) vyhlášky č. 505/2006 Sb. Cílovou skupinou Intervenčního centra Kladno jsou osoby ohrožené domácím násilím bez věkového omezení. Intervenční centrum Kladno primárně zajišťuje službu pro oblast Rakovnicka, Kladenska a oblasti Prahy-západ, není ale obtíží přijmout klienta z ČR, který se na IC Kladno obrátí. Tým intervenčního centra Kladna tvoří psychoterapeuti, právník a sociální pracovníci.

Služby, které Intervenční centrum Kladno nabízí:

- 1) pomoc při uplatňování práv, oprávněných zájmů a při obstarávání osobních záležitostí - pomoc při komunikaci vedoucí k uplatňování práv a oprávněných zájmů, pomoc při vyřizování běžných záležitostí v podobě:
 - Sociální poradenství pro osoby ohrožené domácím násilím - sepsání vybraných soudních podání, pomoc při uplatňování oprávněných zájmů, pomoc s hledáním azylového bydlení, poradenství v oblasti řešení problému domácího násilí a další.
 - Právní poradenství pro osoby ohrožené domácím násilím – poradenství v oblasti rodinného práva, občanského práva, trestního práva a další.
 - Zprostředkování následné pomoci
- 2) sociálně terapeutickou činností- krizová intervence a další socioterapeutické činnosti, jejichž poskytování vede k překonání krizového stavu a zahájení následného terapeutického procesu, v podobě:
 - Psychologická pomoc a krizová intervence pro osoby ohrožené domácím násilím – individuální terapie, skupinová terapie, individuální poradenství.
 - Psychologická pomoc pro osoby, které se dopouštějí násilí ve vztazích - individuální a skupinová setkání ve spolupráci se Zařízením sociální intervence Kladno.
 - Psychologická pomoc a krizová intervence pro nezletilé osoby ohrožené domácím násilím - individuální terapie, skupinová terapie.
 - Ve spolupráci s Odborným sociálním poradenstvím zprostředkujeme párovou/rodinnou terapii osoby ohrožené domácím násilím a osoby násilné

V roce 2024 pokračoval nepříznivý trend snižování počtu vykázaní ze strany Policie ČR. Tento problém jsme spolu s ostatními kolegy z intervenčních center pravidelně řešili na odborných setkání se zástupci PČR, a to jak na regionální, tak celorepublikové úrovni. Rádi bychom navázali na setkání intervenčních center působících ve Středočeském kraji a oslovili jsme Krajský úřad, aby nám v tomto byl partnerem. Rok 2025 by měl být rokem změn zákona o Policii ČR, ve kterém by mělo dojít k zásadním změnám ve vykázaní a další návazné pomoci osobám ohroženým domácím násilím. Těšíme se také na legislativní změny v rámci opatrovnického řízení a věříme v rozšíření služeb pro dětské oběti trestných činů v rámci novelizace zákona o sociální právní ochraně dětí.

V roce 2024 jsme navázali na naši spolupráci s Magistrátem města Kladna v oblasti prevence kriminality a uskutečnili besedy s 330 studenty středních učilišť a škol v Kladně k tématu domácího násilí a prevence násilí v blízkých vztazích. Dále jsme navázali užší spolupráci s Městskou policií v Kladně, kde jsme kolegy provedli úvodem do problematiky domácího násilí. Proškolili jsme 140 odborníků z řad odborné veřejnosti k tématu domácího násilí, transgeneračního přenosu a dětí jako tichých svědků domácího násilí. S OSPODem Kladno jsme zahájili pravidelná setkávání, kde se věnujeme buď konkrétním kazuistikám nebo odborným otázkám, které se k tématu domácího násilí vztahují. Podobnou platformu bychom rádi vytvořili také s OPSOD Slaný, se kterým zatím spolupracujeme v rámci jednotlivých případů. Ve spolupráci s metodikem domácího násilí pro pořádkovou policii v Kladně jsme vytvořili platformu složenou z policistů z jednotlivých obvodních oddělení územního odboru Kladno, kdy se pravidelně setkáváme jednou za 2-3 měsíce a věnujeme se opět jak odborným otázkám, tak konkrétním tématům, kde lze naši spolupráci zlepšit. V roce 2024 jsme také organizovali dvě setkání interdisciplinárního týmu k tématu domácího násilí, a to na téma domácího násilí na seniorech a vybrané právních novinky, které nás v roce 2025 čekají. Jsme rádi, že členové týmu jsou více méně konstantní, takže se nám daří udržovat síť odborníků proškolených k tématu domácího násilí napříč jednotlivými subjekty našich partnerů (PČR, PMS, soudy, OSPOD, nezisk. org.)

S koncem roku 2024 končí také projekt organizace SOFA, který byl realizován na ORP Slaný a jehož bylo naše centrum také partnerem. V rámci této aktivity jsme se zúčastnili veletrhu sociálních služeb ve Slaném, připomínkovali jsme kartu KIT, která slouží pro včasnou diagnostiku ohroženého dítěte a také jsme realizovali přednášku pro odbornou školskou veřejnost. Naše služby jsme prezentovali mimo jiné i na setkání pro vedoucí a zástupce jednotlivých obvodních oddělení PČR v Sadské. Také v roce 2024 jsme byli členy Asociace pracovníků intervenčních center v ČR a asociace Zastav násilí, kde se snažíme zlepšit postavení a služby pro osoby ohrožené domácím násilím, ale také upozornit na potřebnost pomoci pro ty, kteří se násilím ve vztazích dopouštějí, neboť jen tak je možné násilí efektivně zastavit. Na téma, jak ochránit děti, které v domácím násilí žijí, jsme se setkali s krajskými metodiky OSPOD z celé ČR v rámci Asociace pracovníků intervenčních center v ČR.

Tým je pravidelně každý měsíc supervidován v rámci týmové a případové supervize MUDr. R. Surovátkovou. Pracovníci se pravidelně vzdělávají dle své pracovní pozice. Dvě kolegyně pokračují v účasti na komplexním psychoterapeutickém výcviku, kolega se zaměřuje na vzdělávání pro práci s původci násilí a vedoucí centra prohlubovala své znalosti absolvováním nástavbového vzdělávacího programu zaměřeného na psychoterapii traumatu. Právník centra pravidelně sleduje aktualizaci právních norem a podílí se na vzdělávání kolegů i spolupracujících organizací v právních otázkách, které se vztahují k pomoci osobám ohroženým domácím násilím. Sociální pracovnice se zaměřuje na rozšíření svých jazykových dovedností směrem k rusky a ukrajinsky mluvící klientele centra. V rámci

prevence syndromu vyhoření pracovníci také absolvovali semináře k tématu time managementu, prevence syndromu vyhoření a vlastní individuální supervizi. Intervenční centrum Kladno je také řádným členem Asociace pracovníků intervenčních center v ČR, kde centrum zastupuje vedoucí služby Mgr. Petra Tůmová. Ta také zastupuje Zařízení sociální intervence Kladno v asociaci Zastav násilí, která sdružuje organizace poskytující služby osobám, které se dopouštějí násilí.

V roce 2024 jsme naše služby poskytli 153 osobám, z toho 16 nezletilým dětem, 10 mužům a 127 ženám. Z toho počtu byla návaznost na vykazání u 19 rodin. Všem těmto klientům bylo poskytnuto celkově 992 intervencí.

Do příštího roku budeme usilovat o:

- Udržení stávajícího počtu pracovníků a pokračovat v pomoci celému systému zasaženému domácím násilím - tj. OO, NO a nezl. dětem
- Organizaci dvou setkání interdisciplinárního týmu pro oblast Kladno, Rakovník a Praha západ
- Pokračování v členství v APIC a Zastav násilí
- Proškolení Městské policii Kladno k návazným tématům DN
- Oslovení pro spolupráci MěP Rakovník a Slaný, popř. Praha západ
- Oslovení přestupkové komise pro spolupráci v tématech DN
- Oslovení krajského metodika PČR k proškolení řadových policistů
- Pokračování v pravidelném setkávání platformou pro spolupráci s PČR a OSPOD Kladno a Slaný

Složení týmu:

- Mgr. Petra Tůmová , DiS., vedoucí služby, psychoterapeutka
- Tomáš Němeček, DiS., sociální pracovník - prvokontakty
- Mgr. Romana Rosenbaumová, sociální pracovníce - prvokontakty
- Mgr. Denisa Hoffmanová, sociální pracovníce- psychoterapeutka
- Mgr. Markéta Rendlová, dětský psycholog/psychoterapeutka
- Mgr. Eva Štemberková, právnick pro klienty centra



6. Manželská a rodinná poradna

Posláním poradny je poskytovat odbornou pomoc a podporu lidem, kteří se ocitli v obtížné osobní nebo vztahové situaci (partnerské, rodinné, mezilidské), a kterou nejsou aktuálně schopni zvládnout vlastními silami. Konkrétněji cíle manželské a rodinné poradny zahrnují:

- podpora a stabilizace partnerských, rodinných a mezilidských vztahů,
- pomoc při řešení rodinných problémů - podpora při výchově dětí, řešení generačních konfliktů a dalších problémů, které se týkají rodiny jako celku,
- podpora při rozvodovém a porozvodovém období - asistence při řešení právních a psychologických problémů spojených s rozvodem,
- prevence vzniku sociálně nepříznivých situací - podpora v obtížných životních situacích, jako je nezaměstnanost, finanční problémy atd.,
- stabilizace psychického stavu jednotlivce - podpora při řešení osobních problémů, stresu, úzkostí a dalších psychologických obtíží.

Pracoviště poskytuje socioterapeutickou činnost klientům v individuální formě, psychologické a sociální poradenství a dále rodinnou a párovou terapii. Služby jsou určeny dospělým, dospívajícím a dětem od šesti let. U dětí od šesti do šestnácti let je při poskytování služby vyžadována spolupráce s rodiči. Dospívající po dovršení patnácti let mohou službu využívat samostatně. Všechny služby jsou poskytovány bezplatně zájemcům ze Středočeského kraje.

Obracet se na nás mohou lidé s potížemi v partnerském vztahu, s výchovnými starostmi, s těžkostmi kolem rozvodu, s nespokojeností se sebou samými a s problémem realizovat vlastní potřeby a zájmy, lidé s úzkostnými a depresivními stavy, které je omezují v běžném životě, lidé v náročných životních situacích jako jsou svatba, rozchod, narození dětí, odchod dětí, odchod ze zaměstnání, ztráta blízkého člověka, vážná nemoc aj.

I v roce 2024 pokračuje trend nárůstu počtu dospívajících a mladých dospělých klientů, kteří se obrátili sami nebo prostřednictvím rodičů na poradnu. Dospívající přicházejí nejčastěji s úzkostně depresivní problematikou, suicidálními tendencemi, genderovou dysforií, osamělostí a s potížemi v navazování blízkých vztahů. Také rodinná terapie je i nadále často poptávána, dětských a rodinných terapeutů není ze zkušeností našich klientů dostatek. Dětská terapie je již druhým rokem součástí nabízených služeb pro děti od šesti let. Probíhá formou hry a je k ní využíváno v hojně míře nástroj s názvem Pískoviště, dále pak divadlo, kreslení, volná hra či deskové hry. K dispozici je pro tyto účely vybavená herna. Nedílnou součástí práce s dětmi je i spolupráce s rodiči. V roce 2024 pokračovalo také působení na detašovaném pracovišti ambulance Slaný, a to v rozsahu 1x týdně.

V roce 2024 služeb poradny využilo celkem 431 osob, z toho 66 dětí a mladých dospělých (do 26 let), 126 mužů a 239 žen. Vedeno bylo celkem 294 případů, z toho bylo 43 případů rodin, ostatní jsou

individuální případy. Z čísel je patrné, že oproti minulému roku se navýšila individuální práce s klienty, s nimiž bylo realizováno celkově 3514 intervencí.

Poradna pokračovala také v nabídce vzdělávání studentů a stejně jako předchozí roky nabídla odbornou praxi v průběhu jednoho týdne, pro tuto akci vyhrazeného. Praxe zahrnovala sebezkušenostní část v malých skupinách, kdy byli studenti v rolích klientů a také reflektujícího týmu. Dále je praxe realizována formou společného odpoledne s kazuistikami a modelovými situacemi, s představením práce v poradně a se zážitkovými technikami. Celá praxe byla koncipována do pěti celodenních bloků a studenti v jejím závěru obdrží certifikát s potvrzením o absolvování 40 hodin.

Rok 2024 byl také ve znamení personálních změn. Po odcházejících 2 kolezích nastoupila v průběhu roku nová psycholožka na pozici manželského a rodinného poradce a nový kolega, který se v závěru roku připravoval na převzetí funkce vedoucího po dlouholeté vedoucí kladenské poradny Mgr. Olgy Scheinpflugové. Poradnu opustila i dlouholetá sociální pracovnice, na jejíž místo se v závěru roku 2024 hledala nástupkyně.

Jednotliví členové týmu kromě sladování s novými kolegy a jejich zaškolování absolvovali v uplynulém roce i řadu vzdělávacích akcí. Konkrétně v Institutu párové a rodinné terapie a Gestalt institutu šlo především o dlouhodobé výcviky, supervize a kazuistické semináře. Po pěti letech byl obměněn supervizor a nově byla rozvinuta spolupráce s Mgr. Davidem Cichákem. Proběhla konference Asociace manželských a rodinných poradců v Olomouci, jejímž hlavním tématem bylo směřování oboru a této organizace v rámci nově chystaného návrhu zákona o psychologických a psychoterapeutických službách. O ten se ve velké míře zasazuje Česká asociace pro psychoterapii, jejímiž členy jsou i naši pracovníci.

Složení týmu:

- Mgr. Olga Scheinpflugová - vedoucí poradny, manželský a rodinný poradce
- Mgr. Dagmar Kamarádová - manželský a rodinný poradce
- Mgr. Dana Doubravová - manželský a rodinný poradce
- PhDr. Kateřina Pešková - manželský a rodinný poradce
- Mgr. Anna Šilarová – psycholožka, manželský a rodinný poradce - čekatel
- MgA. Jana Zichová, Ph.D. - psychoterapeutka
- Bc. Pavel Jirouš - terapeut
- Hana Vrkotová - sociální pracovnice



7. Mobilní terénní program

Mobilní terénní program poskytuje osobám ohroženým závislostí na návykových látkách pomoc v jejich přirozeném prostředí. V první řadě se orientuje na předávání informací o rizikovosti zvoleného životního stylu, a to v oblasti sociální osobnostním i zdravotním. Terénní program je vykonáván terénním pracovníkem, který navazuje kontakty s případnými uživateli této služby a nachází společně s nimi možnosti změny dosavadního způsobu života. Podle potřeby jim napomáhá k obnovení sociálních, společenských a osobních vztahů. V neposlední řadě se terénní program stará o ochranu veřejného zdraví a prevenci.

Osoby ohrožené závislostí na návykových látkách, které se pohybují na otevřené a polootevřené drogové scéně v regionu Kladenska (Kladno, Slaný, Stochov, Unhošť a okolní obce) zneužívají návykové látky, převážně nitrožilním způsobem. Uživatelem je v případě naší služby osoba ochotná navázat kontakt s terénním pracovníkem, která podle předpokladu užívá návykové látky. Tato osoba se pohybuje na otevřené či zavřené drogové scéně. Je reálné předpokládat, že tato osoba nemusí být ochotna se identifikovat a poskytovat informace. Tento postoj je oprávněný a nevyklučuje ji z poskytovaného programu. Je pouze upozorněna na zásadu nenásilí a nenavazování vztahů nad rámec terapie a terénní práce. Pokud se jedná o osobu, která nezneužívá nelegální drogy a používá alkohol, je považována za uživatele služby s nabídkou sociální práce a informačního servisu. Nerozhoduje pohlaví, příslušnost k rase, náboženské vyznání. Pokud je podezření, že se jedná o nezletilého pod 15 let či dítě, upozorní TP vedoucího programu a hledají se možnosti pomoci v těchto případech.

Terénní program zahrnuje činnosti:

- poskytování informací o dané problematice (informace o bezpečném brání, kontakty na organizace zabývající se léčbou závislosti atd.)
- výměnu injekčního materiálu a poskytování základního zdravotnického materiálu
- sociální práci – např. pomoc se zajištěním dokladů totožnosti, sociálních dávek, registrace na úřadu práce atd.
- pomoc v kontaktu s podpůrnými institucemi, s osobami blízkými, s rodinou (pokud je to zájem klienta)

V roce 2024 se spustil specifický program s názvem Nízkoprahový program, jež je realizován formou nízkoprahových skupin. Ve 12 týdnech a 12 setkáních jsou klienti seznamováni s takovými tématy jako minimalizace rizik spojených s užíváním návykových látek, edukací o závislostním onemocnění a motivací k postupným změnám v životním stylu uživatelů. Do tohoto programu je zařazen každý nový klient, který nemá s léčbou závislosti žádnou zkušenost, je ve fázi rozhodování o formě léčby, často není ještě zcela vytvořen náhled na toto onemocnění.

Pracovníci mobilního terénního programu se účastnili v roce 2024 několika vzdělávacích akcí:

- Adiktologické konference - červen, listopad
- Přednáška o nízkoprahových skupinách na Středočeské adiktologické konferenci v Kutné Hoře – aktivní účast

- Účast na výročí a Dni otevřených dveří TK Dubí
- Harm Reduction pracovní skupina - pravidelná čtvrtletní online setkání pracovní skupiny Středočeského kraje
- Setkání s OSPOD Kladno - rekapitulace spolupráce s klienty MTP

V roce 2024 byla uskutečněna stáž celkem se 3 stážisty, jež projevíli zájem o výměnný program, kdy po domluvě s terénní pracovnící stráví předem daný čas v terénu a dané lokalitě, spolupracují při výměně materiálu a dalších přidružených činnostech s klienty terénního programu.

Služba byla v roce 2024 v kontaktu se 136 klienty (z toho se 76 muži a 60 ženami), 32 klientů nastoupilo do nízkoprahové skupiny, jež byla spuštěna v září 2024. Bylo realizováno 588 intervencí a vyměnilo se 21 220 ks injekčního materiálu.

V roce 2025 má služba v plánu pokračovat v realizaci nízkoprahových skupin, výměnném programu, reagovat na potřeby klientů - materiál, služby, pomoc představit naši službu na SPgŠ a SOŠ v rámci plánované přednášky pro studenty.

Složení týmu:

- Mgr. Blanka Wilsdorfová - vedoucí MTP
- Gabriela Minasová - terénní pracovníce
- Karel Korejtko - terénní pracovník



8. Terapeutická komunita Kladno

Terapeutická komunita poskytuje služby lidem s látkovou i nelátkovou závislostí. Cílovou skupinou jsou muži i ženy ve věku 17-64 let, u kterých ambulantní forma léčby selhává nebo z nějakého důvodu není vhodná. Komunita nabízí kompletní resocializační program, který je zaměřen nejen na udržení abstinence, ale na celkovou změnu životního stylu a vytvoření a upevnění zdravějších návyků. Poskytuje bezpečné prostředí a plní tak účel vytržení jedince z nefunkčního, patologického okolí, ve kterém se obvykle lidé s mnohaletou zkušeností se závislostí nacházejí. Komunita podporuje postupné budování kompetencí a zdravých stereotypů potřebných k dlouhodobému udržení zdravějšího životního stylu.

Komunita nabízí kombinaci sociální rehabilitace, režimové léčby, individuální a skupinové terapie, pracovní terapie, sportovních a zátěžových programů včetně volnočasových aktivit. V roce 2024 komunitu využilo 38 klientů (19 mužů, 18 žen a 1 nezletilý). Průměrný věk klienta byl 40 let. Mezi klienty byl jediný ve věkové kategorii 16-18 let. Třikrát byla realizována spolupráce s klientem mladším 26 let, jednalo se však pouze o dvě osoby. Co do počtu intervencí zahrnovala skupinová psychoterapie 246 intervencí, individuální psychoterapie/poradenství 207 intervencí, skupinové poradenství 133 intervencí, edukativní a nácvikové činnosti 588 intervencí, pracovní terapie 214 intervencí, zátěžové a sportovní programy 116 intervencí. Mezi sledovanými činnostmi, které komunita nerealizuje, ale přesto jsou součástí koncepce léčby dále spadá zejména doba strávená klienty v zaměstnání u běžného zaměstnavatele, který není zapojen do systému péče (4200 hodin).

V terapeutické komunitě zaznamenáváme obecný dlouhodobý trend ve stoupající míře duálních diagnóz u klientů. Klienti jsou také ve větší míře zatíženi somatickými problémy a je tak nutné častěji upravovat podobu jak pravidelných, tak nepravidelných zejména sportovních a zátěžových programů. Drobné navýšení zaznamenáváme v užívání kratomu, alkoholu a GHB. Dále pokračuje trend vyššího věku u klientů vstupujících do léčby.

Terapeutická komunita udržuje funkční kontakt se spolupracujícími organizacemi a odbornou adiktologickou obcí. Je aktivním účastníkem diskuse o nových postupech a konceptech péče, například v případě nově vytvářených Doporučených klinických postupů v adiktologii. Pracovníci TK v roce 2024 realizovali několik návštěv na oddělení závislosti ve větších klinických zařízeních, kde pacientům představili způsob léčby v terapeutické komunitě a podobu jejího uplatnění v TK Kladno-Dubí. Komunita je aktivním členem Sekce terapeutických komunit v rámci Asociace poskytovatelů adiktologických služeb. Kromě dvou pravidelných setkání pracovníků komunit se též účastnila semináře k právním otázkám souvisejícím s léčbou v TK. V září 2024 komunita uspořádala setkání spolupracujících organizací, odborné veřejnosti i absolventů komunity při příležitosti výročí 25 let fungování služby.

Je snahou zachovat vysokou odbornost pracovníků. Proto se čtyři z aktuálních pracovníků komunity vzdělávají prostřednictvím dalšího vysokoškolského studia v oborech zdravotnictví, adiktologie, psychologie a sociální práce. Členové týmu TK se účastnili Národní adiktologické konference, Psychosomatické konference a dalších odborných a vzdělávacích akcí menšího rozsahu. Někteří členové týmu absolvovali vzdělávací kurzy motivačních rozhovorů, včasné diagnostiky netolismu u

dospívajících, práce s manipulujícím klientem a informační přednášku o HIV/AIDS zajištěnou Českou společností AIDS pomoc. Komunita je také součástí odborné společnosti ASAP (Asociace poskytovatelů adiktologických služeb) a spadá do sekce terapeutických komunit, kde ji zastupuje vedoucí služby, Mgr. Jiří Kukul.

Komunita umožňuje naopak vzdělávání i jiných a realizuje studentské stáže, obvykle ve frekvenci 40h/měsíc. V tomto roce se jednalo o 13 studentů převážně bakalářského programu Adiktologie 1.LF Univerzity Karlovy. Dále stáž realizovalo několik studentů z oboru psychologie. Studentské stáže jsou obvykle realizovány formou plného zapojení se do programu TK v klientské roli, které je doplňováno seznámením se s principy fungování služby prostřednictvím předávání informací od odborných pracovníků komunity.

Komunita bude nadále aktivní v kontaktu s odbornou obcí a spolupracujícími organizacemi. Plánujeme další kontakty a prohlubování spolupráce se zdravotnickými zařízeními poskytujícími základní léčbu závislosti, Probační a mediační službou, Úřadem práce, OSPOD, dluhovými poradnami působícími v Kladně a dalšími zařízeními působícími v sociální oblasti. S kolegy z jiných komunit budeme sdílet zkušenosti mimo jiné na Konferenci pracovníků terapeutických komunit. V roce 2025 se budeme též věnovat nastavení spolupráce s Azylovými byty Kladno, tedy službou, která může být vhodnou variantou pro řešení dostupnosti bydlení pro absolventy TK.

Složení týmu:

- Mgr. Jiří Kukul - psycholog/vedoucí služby
- Bc. Josef Borkovec - psycholog
- Bc. Jana Portmanová - adiktolog
- Bc. Tereza Mikešová Fialová - adiktolog
- Bc. Karina Houdková, DiS. - sociální pracovník
- Mgr. Ing. Bc. Miroslava Fichtnerová - vychovatelka
- Stanislava Minasová - pracovník v sociálních službách
- Karel Korejtko - pracovník v sociálních službách
- Ing. Šárka Vávrová - pracovník v sociálních službách
- Kristýna Luckerová - pracovník v sociálních službách



9. Shrnutí roku 2024

Rok 2024 byl velmi „živým“ rokem. Organizaci převzala nová ředitelka. Proběhla transformace jedné ze služeb a dlouholetý Azylový dům Kladno-Dubí změnil svůj koncept i místo provozu. Z původního společného bydlení ve formě ubytovny se služba přestěhovala do šesti jednotlivých bytů o celkové kapacitě 20 lůžek. Zmodernizovala se její realizace, která jde vstříc nejnovějším trendům v oblasti podpory sociálního bydlení a nabídne tak klientům úplně jiný standard v otázce startu jejich existenční situace. Několik služeb osvěžilo své týmy na postech vedoucích i dalších pracovníků. Věříme, že tento nový „vítr“ přinese rozvoj jednotlivých služeb, který půjde naproti potřebám klientů i dalších navazujících institucí, organizací a služeb. Organizace v roce 2024 realizovala investiční akci týkající se rekonstrukce vytápění v Terapeutické komunitě Kladno. V dalším roce budou další investiční akce do obnovy této budovy pokračovat. V roce 2024 se rozjely také prvotní aktivity směřující k hledání nových prostor pro detašované pracoviště ve Slaném a také záměr vytvořit nové logo a vizualizaci názvu organizace. 25. výročí oslavila také služba Terapeutické komunity.

Jak již bylo zmíněno, v roce 2024 došlo k mnoha změnám, skrze které jsme se překloupili do významného roku 2025. Ten bude mimořádný mimo jiné tím, že organizace oslaví 50. leté výročí svého vzniku. A již nyní víme, že oslava bude i nadále v duchu pokračujících změn, akcí a novinek. Jdeme do nich s pocitem očekávání, těšení se, i obav, prostě s různými pocity, stejně tak jako naši klienti, pro které tvoříme služby především, k nám přicházejí v různých životních etapách, pod tíhou různých problémů a emocí.

V závěru chci poděkovat všem klientům za důvěru, zřizovateli Středočeskému kraji za podporu, a všem spolupracujícím institucím a partnerům za váženou spolupráci. Velký dík patří také všem pracovníkům za jejich nasazení, nezdolnou trpělivost a profesionální přístup.

Mgr. Lucie Doležalová, ředitelka

10. Hospodaření organizace

Výnosy	
Úhrady za pobyt od klientů	932 100,00 Kč
Čerpání fondů	215 318,52 Kč
Ostatní výnosy z činnosti	55 805,01 Kč
Úroky	208 371,20 Kč
Účelová neinvestiční dotace od Středočeského kraje	22 691 900,00 Kč
Příspěvek od zřizovatele	8 527 809,68 Kč
Dotace od statutárního města Kladna	0,00 Kč
Celkem	32 631 304,41 Kč

Náklady	
Spotřeba materiálu	570 777,80 Kč
Spotřeba energie	1 529 362,80 Kč
Opravy a udržování	241 084,58 Kč
Cestovné	26 956,00 Kč
Ostatní služby	1 542 984,36 Kč
Mzdové náklady	20 577 999,00 Kč
Zákonné sociální pojištění	6 568 843,00 Kč
Jiné sociální pojištění	83 674,00 Kč
Zákonné sociální náklady	516 277,22 Kč
Jiné daně a poplatky	5 230,00 Kč
Ostatní náklady z činnosti	78 528,00 Kč
Odpisy dlouhodobého majetku	264 936,00 Kč
Náklady z drobného dlouhodobého majetku	307 972,56 Kč
Daň z příjmů	0,00 Kč
Celkem	32 314 625,32 Kč

Investice	442 400,00 Kč
------------------	----------------------