

ZSI KLADNO

CESTOVATELSKÝ PRŮVODCE NAŠIMI SLUŽBAMI

Aneb výroční zpráva středočeské příspěvkové organizace za rok 2016



Středočeský kraj

Zařízení sociální intervence Kladno

Telefon 312 292 323

Jana Palacha 1643
272 01 Kladno

www.zsi-kladno.cz
reditel@zsi-kladno.cz

Obsah

Našim „cestovatelům“	1
Užitečné informace k „cestování“	2
Malý průlet historií	3
Za krásami adiktologických služeb	4
Terapeutická komunita jako místo změny	7
Pobytová následná péče	9
Ambulantní následná péče	12
„Trekování“ po azylovém domě	18
„Zákoutí“ intervenčního centra	21
„Pěší túra“ manželskou a rodinnou poradnou	25
"Všechno něco stojí" (hospodaření organizace)	29



„Nikdy se nevzdávej, nikdy se nevzdávej. Ani když mnohokrát zabloudíš!“ – Sri Chimnoy

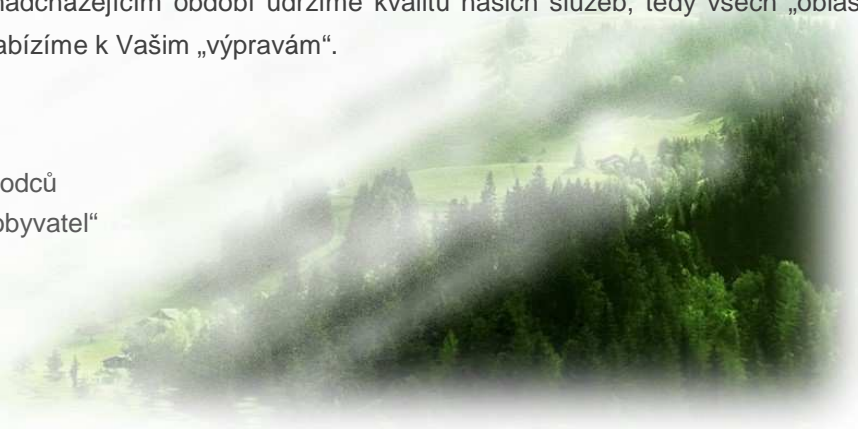
Našim „cestovatelům“

Milí „cestovatelé“, tedy naši klienti, ale i Vy všichni další, kteří budete číst tyto řádky. Rádi bychom hned v počátku vyzdvihli, že oceňujeme odvalu, kterou každý, kdo využívá sociální službu, prokazuje při setkání se s něčím novým, odvalu, s níž se vrhá do neznáma zákoutí své duše, zkouší, co vydrží jeho ego, jak je na tom s pokorou...Z našeho pohledu nevyužívají sociální služby nějací „slaboši“! Naopak, máme pocit, že jde o „dobrodruhy“, kteří zabloudili, ztratili se a potřebují jen na chvíli dobrého, znalého průvodce, který je dovede zpět na jejich cestu.

I proto jsme letošní výroční zprávu pojali jako takový „cestovatelský“ průvodce službami. Domníváme se totiž, že setkání se s takovým to typem služby (její potřeba využití) je vždy o nějaké „cestě“. Mnohdy cestě do neznáma, ale také cestě za lepším či zkouška toho, zda jsme vůbec této cesty schopni, možná i hodni. A protože věříme, že i „cesta může být cíl“, přejeme, aby se Vám, našim „cestovatelům“ dařilo svoje mnohdy nesnáze a trnité cesty vnímat jako šanci na změnu, a aby se Vám pod naším vedením, s našimi průvodci z řad „místního obyvatelstva“ jednotlivých „kultur“ daných „oblastí“ (poskytovaných služeb) „šlapalo“ na těchto cestách co nejlépeji.

Vaše cesty, jsou i našimi cestami. Vaše potřeby se snažíme odrazit v nabídce našich služeb, a proto v minulém roce, roce 2016, došlo k rozšíření nabídky služeb, a také k rozšíření „místních obyvatel“, Vašich průvodců (pracovníků). Zároveň se snažíme starat o to, aby naši „průvodci“ udrželi vysokou odbornost, aby byli kompetentními pomocníky na vašich „dobrodružných výpravách“, a proto jsme v minulém roce pořádali několik vzdělávacích a odborných akcí, a také se účastnili mnoha konferencí, stáží a vzdělávacích seminářů. Doufáme, že v nadcházejícím období udržíme kvalitu našich služeb, tedy všech „oblastí“, které aktuálně nabízíme k Vaším „výpravám“.

Tým Vašich průvodců
Z řad „místních obyvatel“
15. května 2017



ADIKTOLOGICKÉ
SLUŽBY

AZYLOVÝ DŮM

INTERVENČNÍ
CENTRUMMANŽELSKÁ A
RODINNÁ
PORADNA

Užitečné informace k „cestování“

Důležité kontakty

Webové stránky ZSI Kladno (www.zsi-kladno.cz) nabízejí svým uživatelům, „cestovatelům“ orientaci buď dle jednotlivých služeb (vrchní lišta) nebo podle oblasti problematiky, kterou chce daný návštěvník poznat (levý odstavec).

Měna

Všechny ambulantní služby poskytované organizací jsou **zdarma**. U pobytových typů služeb se hradí příspěvek na ubytování.

Nevhodnější doba

Hlavní sezóna (indikace)

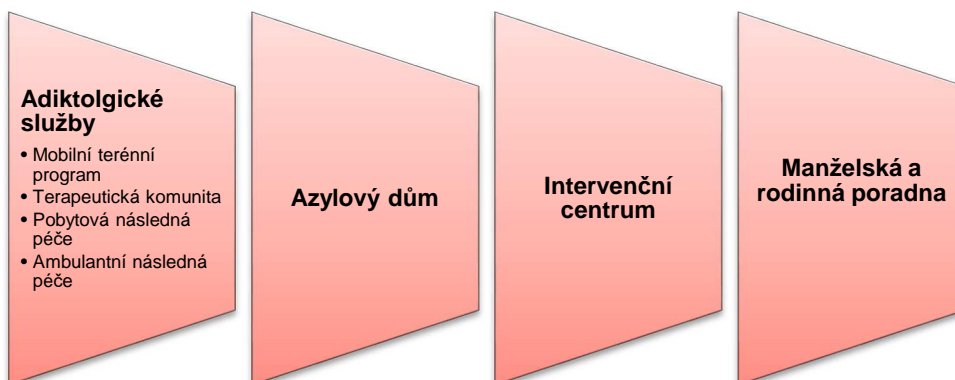
- Tím správným obdobím pro návštěvu našich služeb je situace, kdy se cítí v tíživé životní situaci způsobené vlivy zdravotními, sociálními, vztahovými či finančními

Vedlejší sezóna

- „Cestovat“ může přijít svůj stav také po jednoázově zkonstatovat či využít naopak krizové intervence

Mimo sezónu (kontraindikace)

- Naše služby mohou být neschopni, z důvodů technického, poskytnout fyzicky handicapovaným osobám (na invalid. vozík) či osobě která se aktuálně nachází v závažném psychicky komplikovaném stavu



Malý průlet historií

Když se ohlédneme zpět do historie, zjistíme, že příspěvková organizace **Zařízení sociální intervence Kladno** (dále jen *ZSI Kladno*) nebyla vždy tím, čím je dnes. Aktuálně je zřízena Středočeským krajem za účelem poskytování sociálních služeb – zejména služeb sociální prevence a odborného sociálního poradenství, ale v minulosti se zabírala mnoha jinými aktivitami.

Svémi činnostmi navazujeme na bývalou rozpočtovou organizaci zřízenou v roce **1976** pod názvem *Okresní ústav sociálních služeb*. Od roku **2001** realizuje služby jako příspěvková organizace s názvem *Centrum sociálních služeb Kladno*, která po zrušení okresních úřadů přechází z vlastnictví státu do samosprávného Středočeského kraje – to je píše rok **2003**.

Svůj současný název nese *ZSI Kladno* od roku **2005**, kdy došlo k rozdělení center sociálních služeb a domovy důchodců, ústavy sociální péče a pečovatelská služba (později zrušená v roce **2006**) získaly právní subjektivitu a staly se samostatnými příspěvkovými organizacemi Středočeského kraje.

Významným milníkem v činnosti organizace je rok **2007**, kdy nabyt účinnosti nový zákon (č. 108/2006 Sb.) a vyhláška (č. 505/2006 Sb.) o sociálních službách, které nově upravují zejména postavení uživatelů a poskytovatelů sociálních služeb, určují formu registrace poskytovatelů, stanoví standardy kvality sociálních služeb a mění způsob jejich financování.

V minulosti ZSI Kladno zajišťovalo provoz krajských zařízení pro výkon pěstounské péče, provozování ekonomických agend a správy dalšího majetku na úseku sociálních věcí. Od roku **2014** došlo v ZSI Kladno k reorganizaci – dále již nezajišťuje provoz krajských zařízení pro výkon pěstounské péče, ukončilo také provozování ekonomických agend a správu dalšího majetku na úseku sociálních věcí.

Za krásami adiktologických služeb

Mobilní terénní program – oblast „harm reduction“

Zajímavosti

V roce 2016 píše Harm reduction svoji historii na Kladensku již deset let. O jeho počátek se zasloužila nezisková organizace Šance – resocializační institut Kladno, po ní tyto aktivity přebralo ZSI Kladno. Stalo se tak roku 2014.

V průběhu roků se postupně přizpůsobovala potřebám „cestovatelů“, což završilo zřízení tzn. nízkoprahového programu, který je realizován ve spolupráci s následnou ambulancí péčí. Jde o poradenský program, který je určen aktivním uživatelům návykových látek.

Proč navštívit tuto „oblast“

Harm reduction nabízí svým „cestovatelům“ bezprostřední kontakt v přirozeném a blízkém prostředí. „Místní obyvatelé“ se každý den pohybují po jiné části této „oblasti“ - Kladenska (pondělí – Kladno, úterý – na zavalání, středa – Stochov, čtvrtek – Slaný, pátek – Unhošť), rádi se však vždy přiblíží k cestovatelům a nabídnou jim své služby.

Nejvhodnější doba

Harm reduction je určen aktivním „cestovatelům“ užívajícím návykové látky, tzn. že ti mohou tuto oblast navštívit v jakoukoliv „roční dobu“. „Místní obyvatel“ pomůže „cestovatelům“ zprostředkovat jakoukoliv službu, kterou tato oblast nabízí nebo mu může předat kontakty a informace o další „oblasti“, kterou by „cestovatel“ chtěl navštívit.

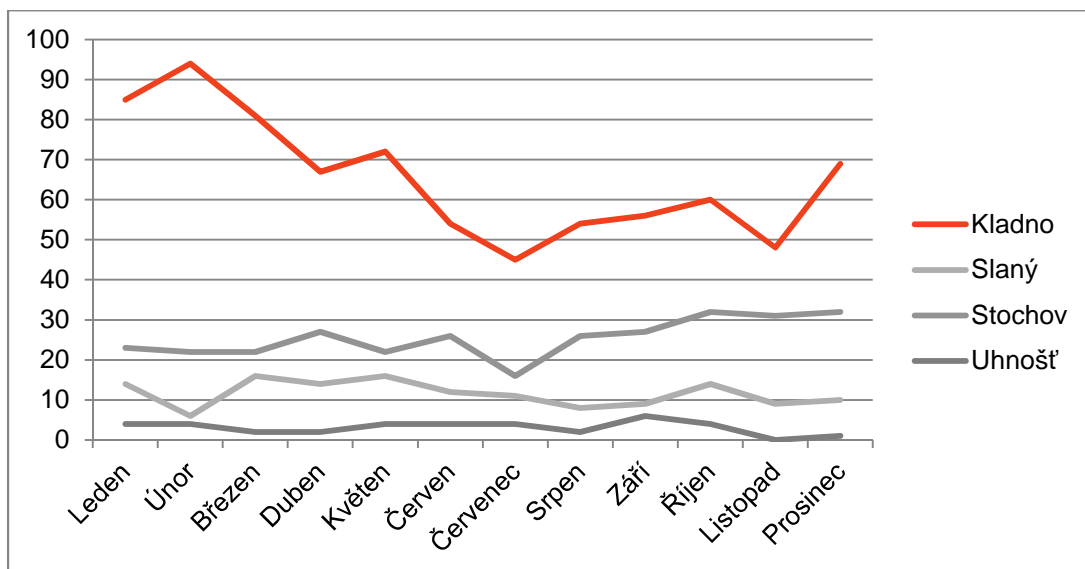
Kultura

Kultura této „oblasti“ je velmi specifická. Nabízí „cestovatelům“, kteří se stali doslova závislí, přenesení základů své kultury i do jejich domovů. Místní kultura zviditelňuje „cestovatelům“ jak rizikový může jejich zvolený životní styl být, a to jak v kontextu sociálním, tak osobnostním či zdravotním. Tato kultura má hluboce zakotvenou ochranu veřejného zdraví a prevenci formou výměny injekčního materiálu. Může zprostředkovat těmto „dobrodruhům“ pozorného posluchače z řad „místních obyvatel“, který jej rád vyslechne nebo přijme do „komunity“ dalších „cestovatelů“, jež se mohou cítit při svých dobrodružných výpravách podobně „ztracení“.

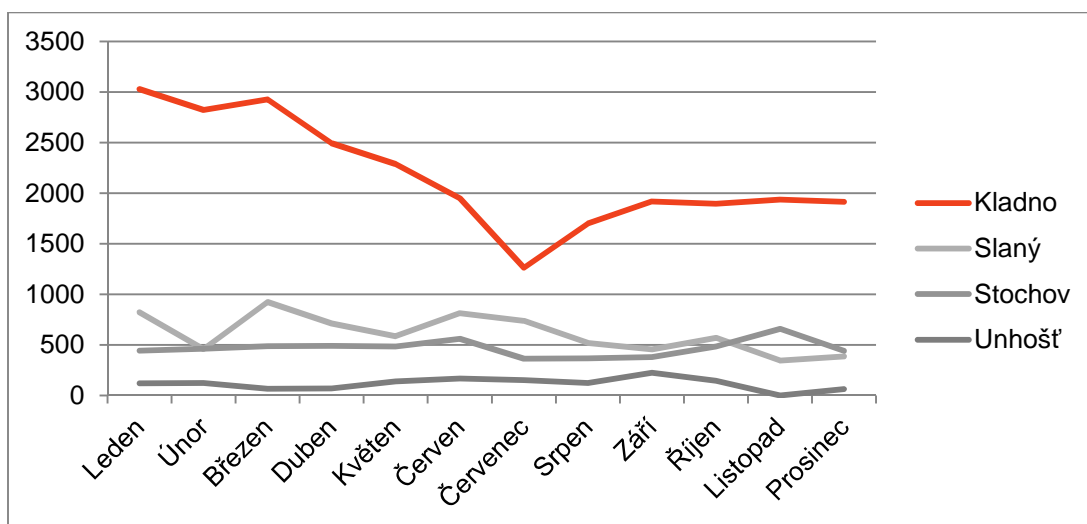


Základním pilířem našich služeb je:
-prvotní kontakt
-primární a sekundární výměnný program

A něco málo ke konkrétním číslům této kultury. V minulém roce máme zaevidováno celkově 814 kontaktů terénních pracovníků jako zástupců „místního obyvatelstva“ s našimi „cestovateli“ – jednotlivé kontakty zobrazuje graf č.1 níže. V primárním kontaktu byli pracovníci s 80 „cestovateli“, sekundárně se předpokládá, že má služba dosah na dalších zhruba 80 osob. Celkově bylo za rok 2016 vyměněno 40 536 ks injekčního materiálu (graf č.2).



Graf č.1: Kontakty v roce 2016



Graf č.2: Výměny v roce 2016

„Zástupce místního obyvatelstva“

Jméno

Mgr. Lucie Doležalová - vedoucí

Telefon 604 233 411

Mail dolezalova@zsi-kladno.cz

Sídlo Jana Palacha 1643, 272 01 Kladno

Terapeutická komunita jako místo změny

Zajímavosti

V uplynulém roce došlo v této „oblasti“ k mnoha změnám. „Cestovatelé“ se mohou setkat s novou strukturou „místního obyvatelstva“, neboť ta se v minulém roce po dlouhých letech výrazně změnila. A nedocházelo jen ke změnám lidským, ale také ke změnám „materiálním“. Komunita změnila výrazně svůj interiér a „cestovatelům“ se nyní pohodlněji pobývá na jejich „cestách necestách“.

Proč navštívit tuto „oblast“

Terapeutická komunita nabízí „cestovatelům“ změnu životního stylu. Svoji několikaměsíční „návštěvou“ může „dobrodruh“ odstartovat osobnostní růst, který podpoří společenství vzniklé komunity. To spolu s „místním obyvatelstvem“ funguje jako facilitátor zdůrazňující osobní odpovědnost za vlastní život. Členové vzniklé komunity se sami sobě stávají pozitivním vzorem a podporují se při práci na smysluplných úkolech ve prospěch komunity. Prostřednictvím takto vzniklé skupiny a individuální interakce nahlíží na osobní problémy, které je možné otevřít, zpracovat a změnit mechanismus jejich řešení, ideálně bez využití návykové látky.

Nejvhodnější doba

U terapeutické komunity jde o oblast specifickou v tom, že „cestovatelé“, kteří se rozhodnou ji navštívit, si musí udělat zastávku ještě v jiné „destinaci“. Tímto místem je minimálně detox – zařízení, v němž se zbaví z těla látek nepřijatelných pro dlouhodobý pobyt v oblasti terapeutické komunity. Ideálem však je, aby zavítali ještě do některé z psychiatrických nemocnic na tzv. základní léčbu. Jde o proces intenzivní ústavní terapeutické a zdravotní péče, která může výrazně přispět k přípravě „dobrodruha“ na úspěšnou „zastávku“ v jeho další „cestě“.

Kultura

Místní kultura provede „cestovatele“ různými fázemi. Každá z fází umožní „cestovateli“ jiný zážitek. V první fázi je „dobrodruh“ intenzivně vtažen do místních tradic a zvyklostí. Je na něj kladen nárok v tom, aby si dokonale osvojil dané zvyklosti, zvnitřnil si je a dokázal do komunity zapadnout. V další fázi si „cestovatel“ testuje své nově nabyté dovednosti v kontaktu s okolním světem. Hledá své nové uplatnění ve světě. Jakmile se mu to podaří, může postoupit do další, 3. fáze, v níž si svoje nově nabyté dovednosti upevňuje. Zkouší žít novým

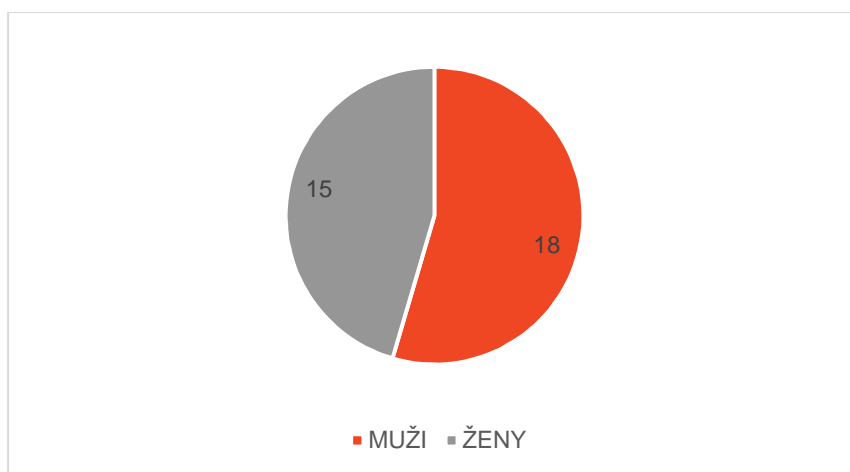


V uplynulém roce bylo nejmladší cestovatelce v oblasti terapeutické komunity 20 let, nejstarší 48 let.

Nestarší cestovatel vládí taktéž věkem 48 let, nejmladší pak věkem 21 let.

životním stylem a své případné nezdary má možnost konzultovat s představiteli „místní kultury“. Pokud si „cestovatel“ není ještě jistý nově nastoleným životním stylem, může přejít do čtvrté fáze, kterou však již realizuje „oblast“ bytové následné péče.

A nyní k číslům. V minulém roce navštívilo tuto „oblast“ celkem 33 „cestovatelů“, z nichž 18 bylo mužů a 15 žen – viz graf č.1. Průměrný věk dobrodruhů je 33 let. Celkově strávili k terapeutické komunitě 3 535 lůžkodnů, což vychází průměrně na 107,12 dní na jednoho „cestovatele“. Na konci roku 2016 abstinovalo z výše uvedeného počtu „dobrodruhů“ 14 osob, u 11 osob byla zaznamenána recidiva, tzn. nepřijetí a nenastolení nového životního stylu. U zbylého počtu osob není stav znám.



Graf č. 1: Poměr mužů a žen v TK v roce 2016

Pohyb „cestovatelů“ v této oblasti byl následující:

Stav k 1.1.2016	10	MUŽI	7	ŽENY	3
Stav k 31.12.2016	8	MUŽI	4	ŽENY	4
PŘIJATÍ	23	MUŽI	11	ŽENY	12
PROPUŠTĚNÍ	25	MUŽI	14	ŽENY	11

„Zástupce místního obyvatelstva“

Jméno

Bc. Jana Mirková - vedoucí

Telefon 603 242 807

Mail tk@zsi-kladno.cz

Sídlo ul. Gen. Eliáše 483, 272 03 Kladno - Dubí



Pobytová následná péče

Zajímavosti

Pobytová následná péče se v minulém roce usadila v nastolovaném systému. Dlouho se koncepčně přemýšlelo, jak jí nově pojmout, neboť v předchozích téměř 20-ti letech své existence fungovala tato „oblast“ na Kladně samostatně o kapacitě 10 – 12 míst. Nyní má kapacitu 5 míst, a proto bylo potřeba přistoupit k nabídce této „destinace“ pro své příznivce z řad našich „cestovatelů“ jinak. Nakonec se osvědčilo, díky propojení této „oblasti“ s terapeutickou komunitou, pojmout ji jako 4.fázi terapeutické komunity, která má však již svá pravidla a svoji odlišnou kulturu.

Proč navštívit tuto „oblast“

Pobytová následná péče, která je mezi našimi „cestovateli“ známá pod označením „chráněné bydlení“ nabízí svým návštěvníkům hlavně bezpečný prostor pro nácvik nově nabytých dovedností. „Dobrodruzi“, kteří se rozhodnou navštívit tuto „oblast“ umožní pokračovat ve změně životního stylu, stabilizaci na poli profesním, zdravotním, finančním i osobnostním. Pobytová následná péče nabízí vedle resocializace a sociální rehabilitace také intenzivní individuální, skupinový, ale také párový či rodinný terapeutický program, který může pomoci „cestovatelům“ získat dostatečný časový prostor na změnu zarytých rizikových mechanismů chování směrem k efektivnějším komunikačním strategiím a k osobnostnímu růstu.

Nejvhodnější doba

Jak již bylo zmíněno výše, následná pobytová péče navazuje svým pojetím na program terapeutické komunity. Jejimi principy je však vyšší svoboda a tím pádem i vyšší odpovědnost za svůj život. „Cestovatelé“ mohou do této „oblasti“ zavítat až po návštěvě předchozí „destinace“, tedy terapeutické komunity. V případě silného zájmu o primární „procestování“ převážně této „oblasti“ může „dobrodruh“ projet předchozí etapu terapeutické komunity ve zrychleném tempu – vždy však záleží na jeho individuálních schopnostech a motivaci. Obecně je doporučeno „cestovatelům“ tuto „oblast“ navštívit hlavně v situaci, kdy se nemohou či nemají možnost vrátit do bezpečného pohodlí svého domova.

Kultura

Místní kultura zahrnuje hlavně programy resocializačního a terapeutického rázu. „Cestovatelé“ jsou poprvé, po průzkumu předchozích „destinací“, uvedeni do situace, kdy se musí o své „blaho“ postarat sami. Samostatně si zajišťují obživu, práci, péči o svůj prostor (o

Mezi základní nabízené programy pro „návštěvníky“ této oblasti patří:

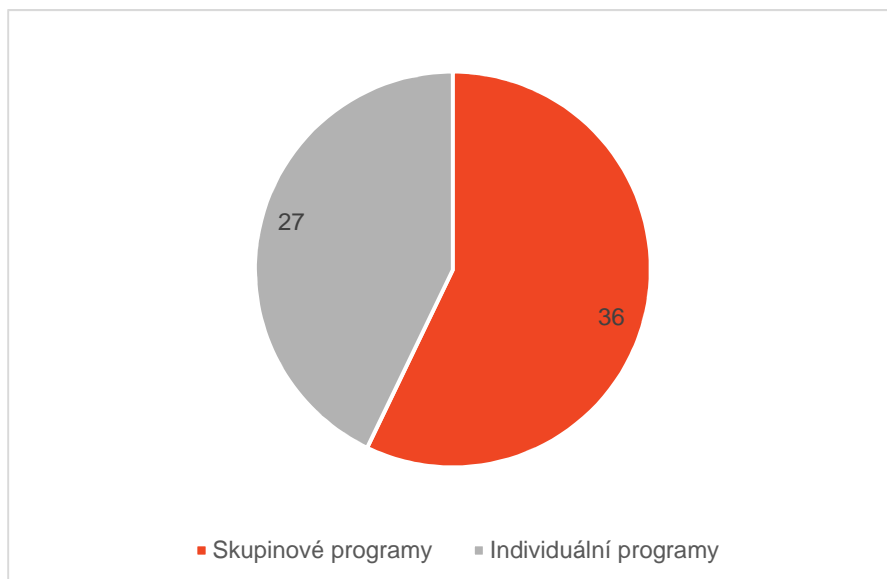
- skupinová terapie
- komunitní program
- individuální terapie
- párová terapie
- rodinná terapie

domácnost), péči o sebe sama (zdravotní a jiná péče), seberozvoj. Činí tak následujícím způsobem:

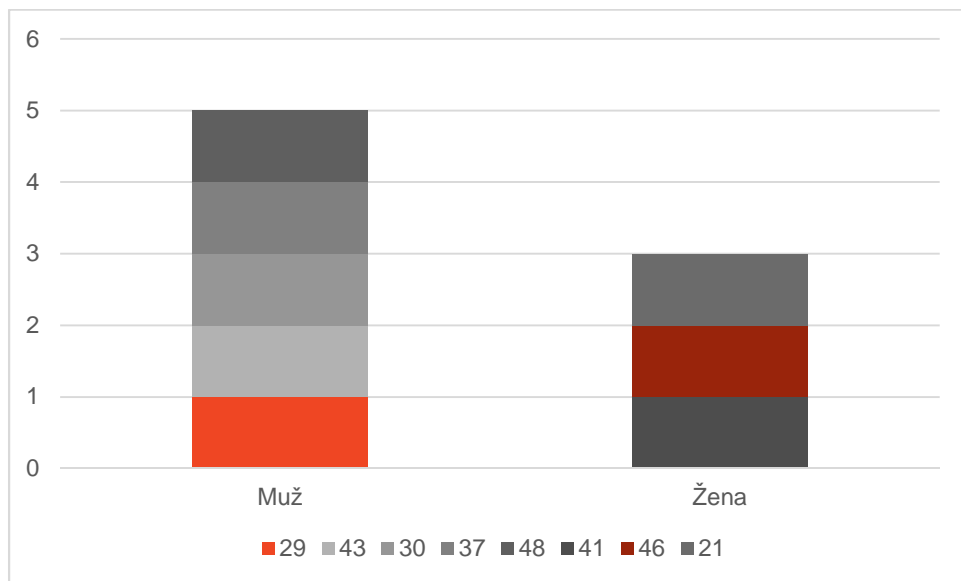
- Učí se a upevňují si běžný životní režim (vstávání do práce, realizace svého zaměstnání, nákupy, vaření, stravování, úklid, práce na vztazích, práce na sobě samém, rozvoj koníčků, finanční plánování, atd. – činí tak skrz resocializační a komunitní program
- Pracují na svém upevnění změny a udržení si svého rozhodnutí o novém životním stylu (práce na přijetí plné abstinence) – činí tak skrze skupinovou a individuální terapii
- Mají možnost seberealizace a osobnostního růstu formou různých typů terapeutických programů (individuální, skupinový, párový i rodinný)

Mezi nejzásadnější ukazatele úspěšnosti tohoto programu je silné a stabilní rozhodnutí a přijetí plně abstinčního životního stylu.

Oblast pobytové následné péče navštívilo v roce 2016 8 „cestovatelů“ (4 z nich uvítala úplně nově). Tito „dobrodruzi“ absolvovali v rámci kultury této oblasti 36 skupinových programů a 27 individuálních. Co do pohlaví, byli „cestovatelé“ rozloženi následovně – 5 mužů a 3 ženy. Jejich průměrný věk činil 37 let – jednotlivé věkové rozložení ukazuje graf č. 2. V otázce zastoupení jednotlivých návykových látek bylo následující: 63% tvořily nelegální návykové látky, zbylých 37% alkohol.



Graf č.1: Poměr individuálních a skupinových programů



Graf č.2: věkové zastoupení „cestovatelů“

„Zástupce místního obyvatelstva“

Jméno

Bc. Jana Mirková - vedoucí

Telefon 603 242 807

Mail tk@zsi-kladno.cz

Sídlo ul. Gen. Eliáše 483, 272 03 Kladno - Dubí

Ambulantní následná péče

Zajímavosti

Tato „oblast“ prošla v minulém roce mnoha změnami, jejichž výčet je pro lepší přehlednost uveden níže:

- Stěhování do nových prostor vedlejší budovy (budova B, Jana Palacha 1620)
- Otevření adiktologické dorostové ambulance a její prezentace na významných místech (Parlament ČR, odborné konference) a v jiných adiktolog. organizacích
- Rozšíření týmu „místního obyvatelstva“ se specializacemi adiktolog, psycholog a pracovník v sociálních službách
- Rozšíření programů dané „oblasti“ o druhou motivační skupinu a o nízkoprahový program
- Pořádání několika akcí: výlet s motivační skupinou, peripatetivní procházka spolu s „cestovateli“ oblasti TK Dubí, terapeutický 12h maratón pro „dobrodruhy“ z doléčovacího programu, vánoční setkání
- Zavedení nové formy skupinové terapie - filmová terapie
- Účast a pořádání konferencí (Středočeská adiktologická konference, konference Skálova institutu)
- Rozšíření členství v Protidrogové komisi Středočeského kraje
- Zaznamenání nových trendů v oblasti adiktologie – nárůst závislosti na lécích, rozšíření závislosti na pornografii a zjištění nových a méně známých návykových látek – syntetické drogy designer, drugs a fentanyl

Proč navštívit tuto „oblast“

Tato „oblast“ nabízí „cestovatelům“ veliké množství „zážitků“ v podobě široké nabídky svých „kulturních“ programů. Mohou zde zažít první setkání s abstinčním životním stylem v podobě motivačních programů. Pokud nejsou tomuto novému životnímu stylu nakloněni, mohou najít útěchu v nízkoprahovém programu, který si neklade nárok na změnu životního stylu a přijímá mezi sebe i aktivní uživatele návykových látek. Dále nabízí již zkušeným „cestovatelům“ navazující doléčovací programy, v nichž si mohou upevnit své nově nabyté dovednosti a dále osobnostně růst. Myslí i na začínající „cestovatele“ a jde jim vstříc v pomoci v jejich nesnázích v prvních „cestovatelských“ zkušenostech. V neposlední řadě místní kultura nabízí i zapojení rodičů a osob blízkých našich „dobrodruhů“, kteří se skrže



Tato oblast je rozdělena do několika specifických částí:

- nízkoprahový program
- motivační program
- doléčovací program
- program pro rodiče a osoby blízké
- adiktologická dorostová ambulance

terapeutický program pro ně určený mohou dozvědět něco více o „cestovatelském“ způsobu života, mohou sdílet, poradit se.

Nejvhodnější doba

Vzhledem k tomu, že tato „oblast“ nabízí různé „kulturní zvyklosti“, je nejvhodnější doba pro návštěvu toho kterého programu jiná. Níže proto uvádíme přehledný výčet v bodech:

- **Nížkoprahový program:** pro návštěvu této části „oblasti“ je vhodná jakákoliv doba v situaci, kdy se „cestovatel“ zatím nechce zbavit svého původního životního stylu. Může tento program využívat jak jednorázově pro konzultaci v otázce nějakého konkrétního problému, tak opakovaně, např. pro řešení změn ve svém životě z oblasti životního stylu, zdraví, vztahů, práce, financí, atd.
- **Motivační program:** nejvhodnější dobou pro „zastavení“ se v této části „oblasti“ je čas, kdy se „cestovatel“ rozhodl opustit zvyklosti kultury svého předchozího životního stylu a snaží se začít žít zvyklostmi nové kultury, jejíž základním principem je abstinence. Tento program je určen především pro dobrodruhy, kteří se nechtějí novým zvyklostem učit intenzivní ústavní formou
- **Doléčovací program:** tuto část „oblasti“ může cestovatel navštívit v době, kdy procestoval některou z jiných „destinací“, kde nabral potřebné zkušenosti k pohybu na půdě tohoto programu. Podmínkou přijetí do této části „oblasti“ je absolvování několikaměsíční cesty do oblasti základní léčby, terapeutické komunity či motivačního ambulantního programu
- **Program pro rodiče a osoby blízké:** pro možnost zavítání do této části „oblasti“ stačí splnit jedinou podmínku, a to mít ve svém blízkém okolí nějakého „cestovatele“, jehož životnímu stylu chce daná osoba porozumět. Tato osoba může program navštívit jednorázově nebo dojíždět pravidelně
- **Adiktologická dorostová ambulance:** má jasně vymezený věk pro začínající „cestovatele“, které může do svých řad přijmout. Podmínkou pro možnost návštěvy této části oblasti je věk mezi 12 a 18 rokem. Od 15 let mohou začínající „cestovatelé“ navštívit tuto část „oblasti“ sami, do této doby pouze v doprovodu svých zákonných zástupců (rodičů). Další podmínkou pro možnost zavítání je specifický životní styl spojený s kulturou látkové či nelátkové závislosti

Kultura

Mnohé z dané kultury této „oblasti“ je již popsáno výše, ale s určitými specifiky je určitě dobré se ještě obeznámit. Pro lepší přehlednost je opět každá část této „oblasti“ (každý program dané kultury) popsán zvlášť:

- **Nízkoprahový program:** každý „cestovatel“, který se rozhodne navštívit tento „kulturní“ program by měl splnit podmínku aktuální neintoxikace návykovou látkou – jde zde o bezpečí a efektivitu absolvování daného programu. Program, který má charakter motivačního rozhovoru, může být doplněn také sociální prací, case managementem, poradenstvím či psychoterapií. Náplň programu si každý „cestovatel“ volí sám (v případě individuálního absolvování programu). V situaci, kdy program navštíví více „dobrodruhů“ má program charakter spíše skupinové psychoterapie, popřípadě může být využit i pro rodinné setkání či párovou terapii
- **Motivační program:** podmínkou absolvování tohoto „kulturního“ programu je plný abstinenční životní styl. „Cestovatel“ musí navštěvovat program pravidelně 1x týdně po dobu minimálně 0,5 roku, což je min. doba, za kterou se předpokládá upevnění rozhodnutí ke změně životního stylu a možnost provedení některých změn s tím souvisejících. Kulturní program této části oblasti je vsutku bohatý – nabízí cestovateli seznámení se a realizaci efektivního plánování svého denního režimu, prostor pro řešení problémů a nejistot, jejichž posun může vést k osobnímu rozvoji i stabilizaci vztahů daného „dobrodruha“ v jeho „domově“. V neposlední řadě jsou součástí poznání této kultury také různé terapeutické a arteterapeutické techniky, které nabízí autentičtější seznámení se s novou kulturou i se sebou samým. Nutno dodat, že pro velký zájem „cestovatelů“ jsou nabízeny rovnou souběžně běžící dva tyto programy, každý v jiném dni v týdnu. Díky své duplicitě může nabídnout své služby např. i „cestovatelskému páru“, který se může do jednotlivých programů rozdělit
- **Doléčovací program:** stejně jako u předchozího typu programu je základní podmínkou pro účast plný abstinenční životní styl. Dle toho, jak intenzivně je „cestovatel“ již obeznámen s kulturou tohoto nového životního stylu a v jaké míře přijal a zosobnil si jeho zvyklosti, je poté částečně individuálně nastavován režim návštěv tohoto programu, od pravidelných týdenních až po např. měsíční (v navazujícím doléčovacím programu). Historie ukázala, že tento typ programu „cestovatelé“ rádi navštěvují v rámci svých cest (a je to také doporučováno) po dobu i několika let, proto byl tento proces rozdělen do dvou etap. První doléčovací skupina je určena pro mírně pokročilé „dobrodruhy“, druhá, navazující doléčovací skupina, pro ty pokročilejší. Svoji nabídkou náplně se tento „kulturní“ program hodně podobá motivačnímu programu, pouze s tím rozdílem, že je zde již méně kladen důraz na nácvik nového životního stylu, ale více se podporuje osobní růst a rozvoj, a to i pomocí většího množství terapeutických technik.
- **Program pro rodiče a osoby blízké:** tento typ programu nabízí jednorázové zasvěcení do tajů kultury jiného životního stylu či dlouhodobé seznamování se. Rodiče a osoby blízké našich „cestovatelů“ mohou v tomto programu najít poučení,

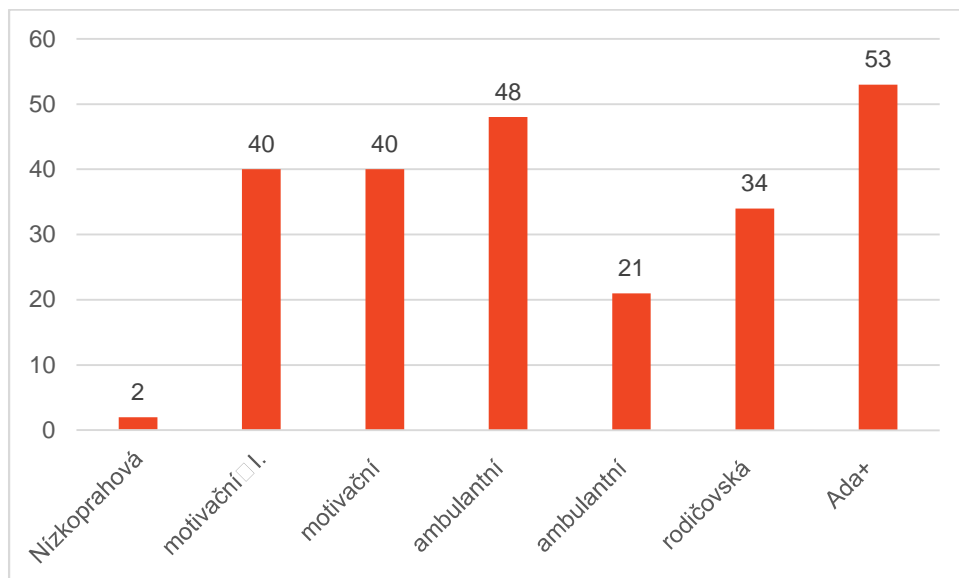
pochopení v nejisté životní situaci, ale také možnost sdílení. Program je nastaven jako podporující a může být doplněn individuálním rodinným setkáním. Podmínkou návštěvy jeho účastníků je aktuální neintoxikace návykovou látkou.

- **Adiktologická dorostová ambulance:** je specifickým souborem programů s multidimenzionálním přístupem, který propojuje zdravotní, sociální, pedagogickou a adiktologickou sféru. Jedná se o dlouhodobý podpůrný program systematické péče pro celý rodinný systém, jehož součástí jsou terapeutické programy pro celou rodinu, tréninkové a socioterapeutické aktivity a psychiatrická diagnostika, ale také osobní rozvoj v tématech běžného života, která se už nutně nemusí týkat závislosti (např. vztahy v rodině). Tato „kultura“ nabízí „začínajícím cestovatelům“ a jejich rodinám zachytit inklinaci k rizikovému způsobu života včas a působit preventivně v nejrůznějších výše uvedených sférách. Činí tak následujícími přístupy: individuální psychoterapií a poradenstvím, skupinovou psychoterapii, která je zvlášť pro „začínající cestovatele“ a zvlášť pro rodiče, rodinnou terapií a socioterapeutickými a rozvojovými aktivitami. Nezbytnou podmínkou pro možnost návštěvy této „oblasti“ je součinnost celé rodiny „začínajícího cestovatele“.

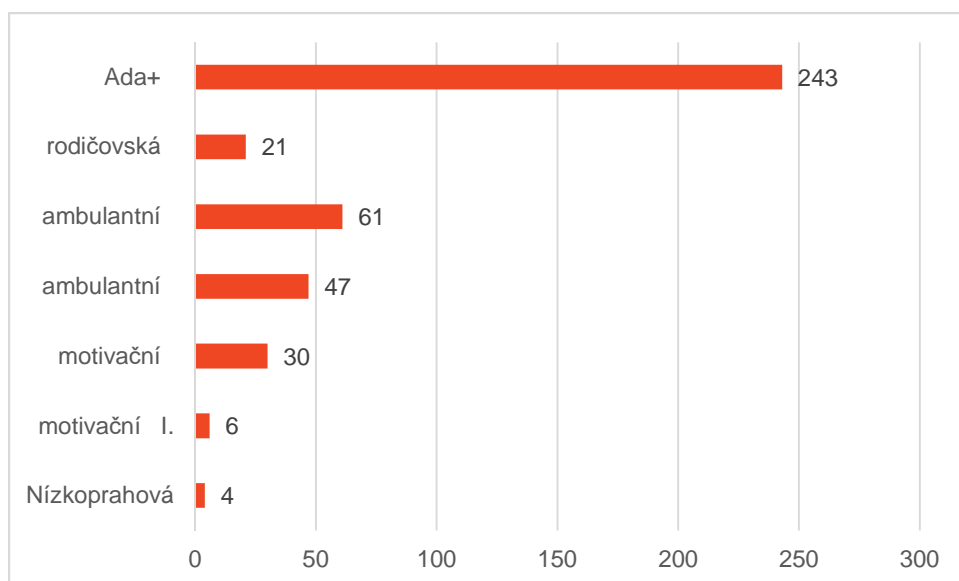
Níže uvedené grafy a tabulka nabízí kvantitativní náhled do této „cestovatelské oblasti“ za rok 2016. Obsahuje také údaje o „cestovatelích“ primárně z oblasti následné pobytové péče, neboť ti se svojí účastí podílí také na základním doléčovacím programu.

ZSI Kladno – ADIKTOLOGIE 2016									
	Ambulantní doléčovací program						Pobytový program	ADA+ (od 1.9.)	2016
	Nizkoprahová (od 1.10.)	motivační I. (od 1.10.)	motivační II.	ambulantní I.	ambulantní II.	rodičovská	CHB	Ada+	CELKEM
klienti - počet registrovaných	2	40	40	48	21	34	8	53	246
počet skupin	5	11	52	46	52	50	36	16	268
počet individ. k.	4	6	30	47	61	21	27	243	439
rodinná, párová t.	0	0	6	7	15	12		21	61
počet nových klientů v roce 2016	2	40	25	30	4	25	4	53	170

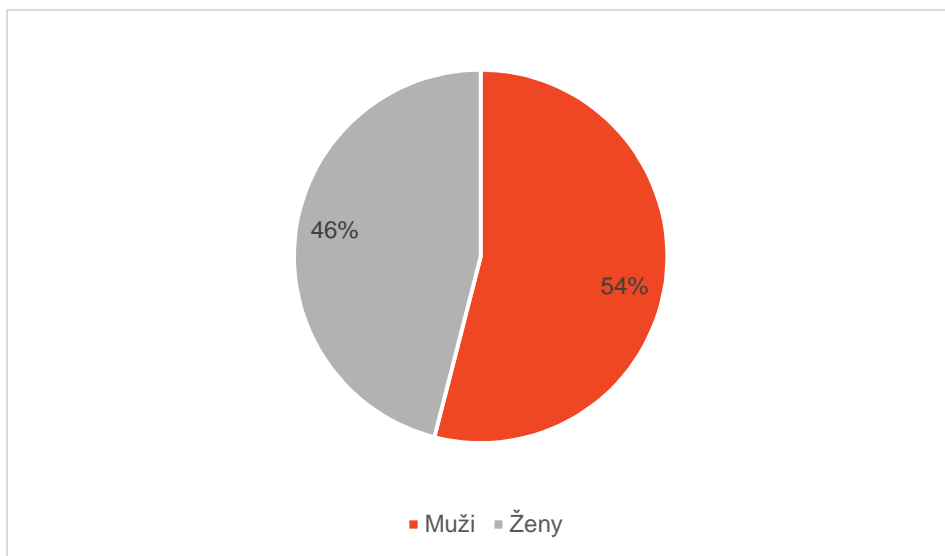
Tabulka č.1: Statistika počtu „cestovatelů“ na jednotlivých typech programů



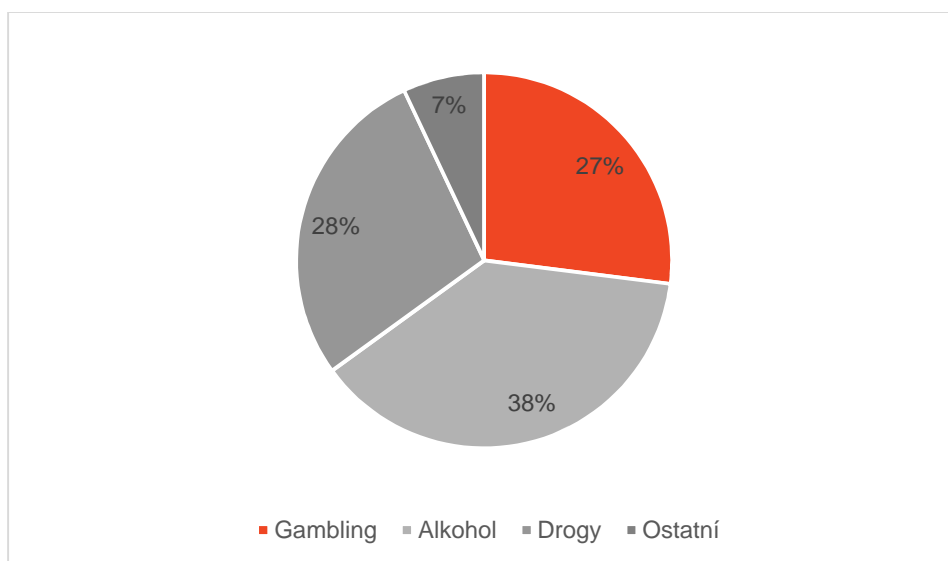
Graf č. 1: Celkový počet „cestovatelů“ v oblasti následné péče za rok 2016



Graf č. 2: Celkový počet „cestovatelů“ v individuálních terapeutických programech v roce 2016



Graf č.3: Poměr mužů a žen, kteří navštívili tuto „oblast“ v roce 2016



Graf č. 4: Poměr zastoupení jednotlivých závislostí

„Zástupce místního obyvatelstva“

Jméno

Mgr. Michaela Štáfková - vedoucí

Telefon 606 770 175**Mail** terapie@zsi-kladno.cz**Sídlo** Jana Palacha 1620, 272 01 Kladno



Azylový dům nabízí:

- ubytování po dobu nezbytně nutnou (nejvýše 1 rok)
- kuchyňku s podmínkami pro samostatnou přípravu stravy
- sociálky se sanitárními prostorami

„Trekování“ po azylovém domě

Zajímavosti

Azylový dům Kladno-Dubí je vzácným případem, že i zařízení typu „ubytovna“ může být příjemným dočasným stanovištěm při „trekování“ našich „dobrodruhů“. Tato „oblast“ si zajistila pro své financování podporu z Operačního programu Zaměstnanost Středočeského kraje pod názvem „Podpora vybraných druhů sociálních služeb ve Středočeském kraji reg. č. CZ.03.2.60/0.0/0.0/15_005/0001774“ na období 2016 – 2019, jejíž podmínky zatím úspěšně plní.

Dále tuto „oblast“ postihla v roce 2016 nepříjemná situace v podobě havárie na přípojce vody, která nečekaně odčerpala velkou část finančních prostředků, které měly být využity k dokončení výměny oken v patře azylového domu. I přes to se podařilo zajistit alespoň dovybavení a zvýšení bezpečnosti ve sprchách nákupem potřebného vybavení.

Proč navštívit tuto „oblast“

„Oblast“ azylového domu nabízí „cestovatelům“ nejen přechodný pobyt v nepříznivé sociální situaci spojený se ztrátou bydlení, ale také možnost nového začátku. „Dobrodruhům“, kteří se rozhodnou pobýt v této oblasti, může pomoci vedle zajištění ubytování také se sociálními otázkami – to je devíza, kterou jiný podobný typ ubytování většinou neposkytuje! Významnou skutečností je i to, že azylový dům pracuje s omezením míry požití alkoholu či návykových látek – ty jsou v prostorách zakázány úplně. Alkohol je akceptován do výše jednoho promile.

Nejvhodnější doba

Nejvhodnější dobou na návštěvu této „oblasti“ je ztráta vlastního bydlení. „Cestovatel“, který přijde o svůj domov, či se již nějakou dobu pohybuje bez něj, zde může zakotvit a srovnat si v hlavě, kam chce v budoucnu směřovat. Vhodnou situací pro pobyt v této „oblasti“ je také situace, kdy chce „dobrodruh“ změnit svůj životní styl (např. bezdomovectví či problémové užívání návykových látek či alkoholu) – v této sféře může spolupracovat s dalšími „oblastmi“.

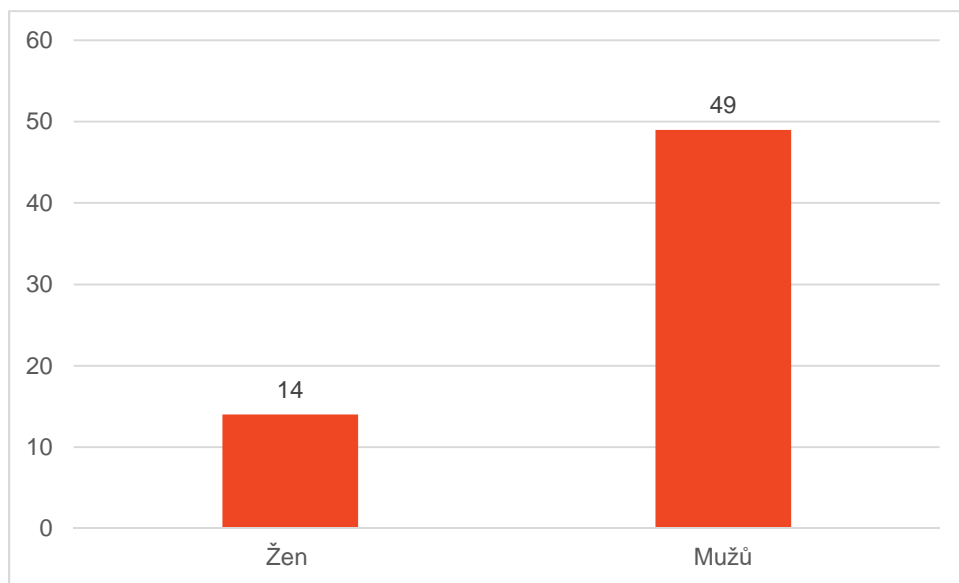
Kultura

Místní kultura má opět svoje specifika. „Cestovat“ do ní mohou muži i ženy ve věku 18 – 64 let. V azylovém domě jsou, kromě základního zajištění ubytování v max. 2lůžkovém pokoji (celková kapacita činí 58 lůžek ve 29 pokojích), kuchyňky pro přípravu stravy a sociálek pro celkovou hygienu, vytvořeny také podmínky pro zajištění úklidu, praní a žehlení osobního

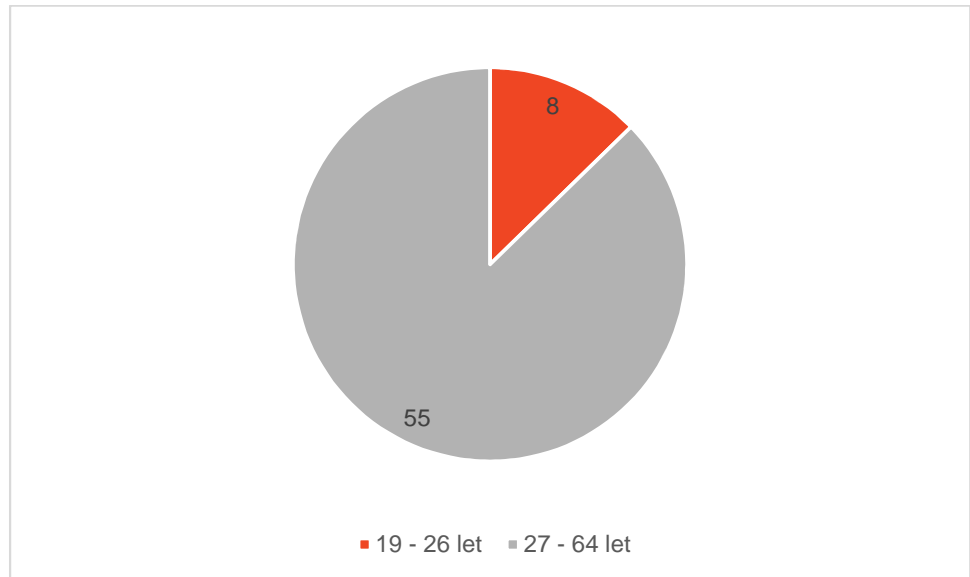
prádla a výměnu ložního prádla. „Cestovatelům“ je dále poskytována „místními obyvateli“ v podobě sociálního pracovníka pomoc při uplatňování jejich práv, oprávněných zájmů a při obstarávání osobních záležitostí typu běžných osobních záležitostí (např. vyjednávání si příspěvků na bydlení, zajištění OP, atd.) či např. pomoc v kontaktu s případnou rodinou.

Náplní života místních „dobrodruhů“ se v minulém roce stalo například reagování na facebookovou výzvu „Valinka, sběr víček“ k podpoře léčby závažně nemocného dítěte, kterou azylový dům koordinoval pro celé ZSI Kladno a do této výzvy se zapojili jak „místní obyvatelé“, tak „cestovatelé“. Před vánočními svátky poté došlo k setkání s Valinkou Novotnou, které byla víčka předána spolu s malým dárkem.

Oblast azylového domu navštívilo v minulém roce celkem 63 „cestovatelů“. Z nichž šlo o 49 mužů a 14 žen. Průměrný věk „dobrodruhů“ činil 48 let.



Graf č.1: poměr mužů a žen a v azylovém domě v roce 2016



Graf č.2: věková struktura „cestovatelů“

„Zástupce místního obyvatelstva“

Jméno

Jaroslava Burleová - vedoucí

Telefon 312 285 579

Mail ad@zsi-kladno.cz

Sídlo Ke Křížku 777, 272 03 Kladno - Dubí

„Zákoutí“ intervenčního centra

Zajímavosti

Od září 2016 nabízí tato „oblast“ nová „zákoutí“ pro své „cestovatele“. Mezi ně nyní patří i psychologická pomoc a podpora nezletilých „cestovatelů“, kteří v prostředí domácího násilí vyrůstají. Dále, v zájmu osob ohrožených domácím násilím, také psychologické poradenství osobám, které se násilí v partnerských vztazích dopouštějí. Cílem rozšíření o další „zákoutí“ této „oblasti“ je vedle pomoci osobám ohroženým domácím násilím i snaha předcházet výskytu domácího násilí ve společnosti v podobě preventivních besed a workshopů na základních a středních školách zejména Kladenského regionu.

Pokračuje se také v setkávání interdisciplinárních týmů a proškolení odborné veřejnosti v problematice domácího násilí a ve specificích komunikace s jeho aktéry.

Proč navštívit tuto „oblast“

Při práci s osobami ohroženými domácím násilím se „místní obyvatelé“ snaží podpořit „cestovatele“ v tom, aby našli vlastním tempem odvahu vymanit se z kolotoče domácího násilí a našli odvahu k životu bez násilí. Nezletilým „cestovatelům“ pomáhají „místní obyvatelé“ zpracovat náročné téma násilí mezi rodiči. „Cestovatelé“, kteří na svých cestách životem dospěli do situace, kdy páchají násilí na svých partnerkách nebo partnerech, vedou prostřednictvím individuální psychoterapie nebo anger managementu k posílení jejich sebereflexe k eliminaci násilného chování. Veškeré služby nabízené „místním obyvatelstvem“ jsou bezplatné. Samozřejmostí je možnost vystupovat při kontaktu s „místní kulturou“ anonymně.

Nejvhodnější doba

Nejvhodnější dobou pro zavítání do této „oblasti“ je situace, kdy se „cestovatel“ cítí být osobou ohroženou domácím násilím. Jednorázové odborné poradenství poskytují „místní obyvatelé“ i těm, kteří by rádi osobám ohroženým pomohli ve svém okolí a neví si rady. „Přicestovat“ do této oblasti mohou „dobrodruzi“ ve věku od 16let. V případě návštěvy nezletilého „cestovatele“, kterému ještě nebylo 16 let, je nutné, aby s ním dorazil jeden ze zákonných zástupců. Tato osoba musí také s terapií „nezletilého cestovatele“ souhlasit.



Tato oblast nabízí „cestu“:

- osobám ohroženým domácím násilím
- osobám, které se násilí v partnerských vztazích dopouštějí
- nezletilým osobám, které v prostředí domácího násilí vyrůstají

Kultura

Posláním kultury intervenčního centra je činnost zaměřená na přechodnou odbornou pomoc a nehmotnou podporu „cestovatelům“ ohroženým domácím násilím, a to i prostřednictvím terapeutické práce s nezletilými „dobrodruhy“, které v domácím násilí vyrůstají, a s „cestovateli, kteří se násilí ve vztazích dopouštějí. Vždy se přitom dbá na ochranu bezpečí a zdraví osob ohrožených domácím násilím. Primárně se „místní obyvatelstvo“ stará o „cestovatele“ z oblastí Rakovnicka, Kladenska a Prahy západ. Připraveno je však samozřejmě přijmout „dobrodruhy“ z celé ČR. Pro osobní konzultaci s „místním obyvatelstvem“ je vhodné se předem objednat. Po předchozí domluvě je poté možné nabídnout konzultace i mimo provozní dobu této „oblasti“.

Protože tato „oblast“ nabízí „výlety“ různým typům „dobrodruhů“ je i „kultura“, se kterou může „místní obyvatelstvo“ takové „cestovatele“ seznámit trochu odlišná. Níže je uveden výčet „kulturních programů“ připravených pro daný typ „cestovatelů“:

„Cestovatelům“ ohroženým domácím násilím:

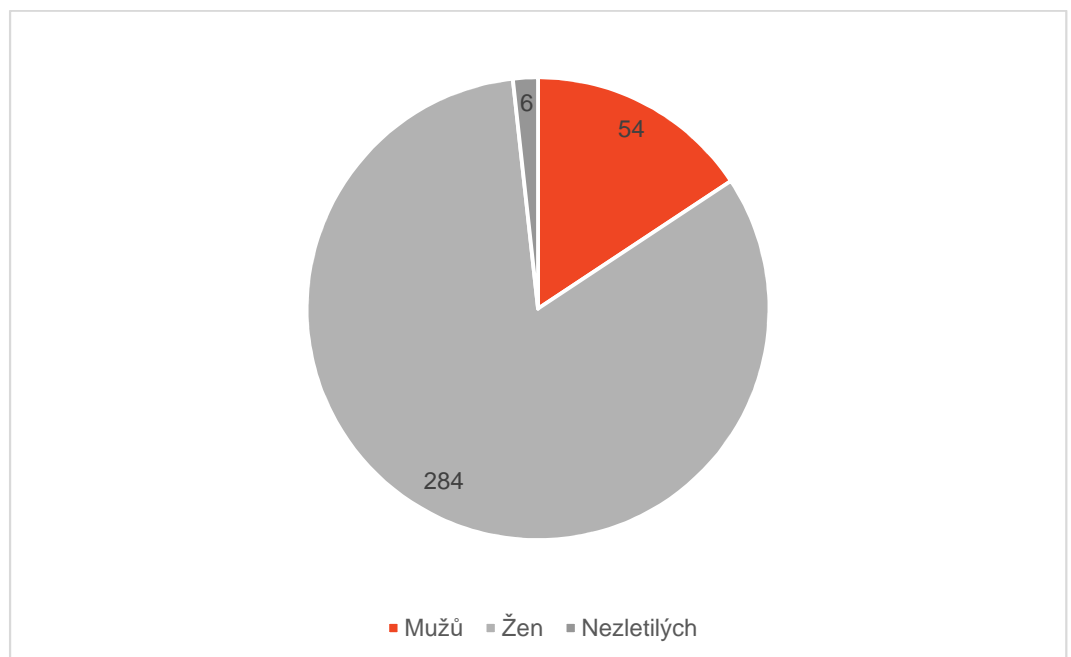
- Sociální poradenství - sepsání vybraných soudních podání, pomoc při uplatňování oprávněných zájmů, pomoc s hledáním azylového bydlení, poradenství v oblasti řešení problému domácího násilí a další
- Právní poradenství – poradenství v oblasti rodinného práva, občanského práva, trestního práva a další
- Psychologickou pomoc – individuální terapie, skupinová terapie, individuální poradenství
- Psychologickou pomoc pro nezletilé „cestovatele“, které v domácím násilí vyrůstají - individuální terapie, skupinová terapie
- Zprostředkování následné pomoci
- Bezpečné a příjemné prostředí v centru Kladna spojené s dobrou místní dostupností
- Diskrétnost a anonymitu
- Podporu a pomoc k životu bez násilí
- Ve spolupráci s externím psychologem zprostředkujeme párovou terapii osoby ohrožené domácím násilím a osoby násilné

„Cestovatelům“, kteří se dopouštějí násilí ve vztazích:

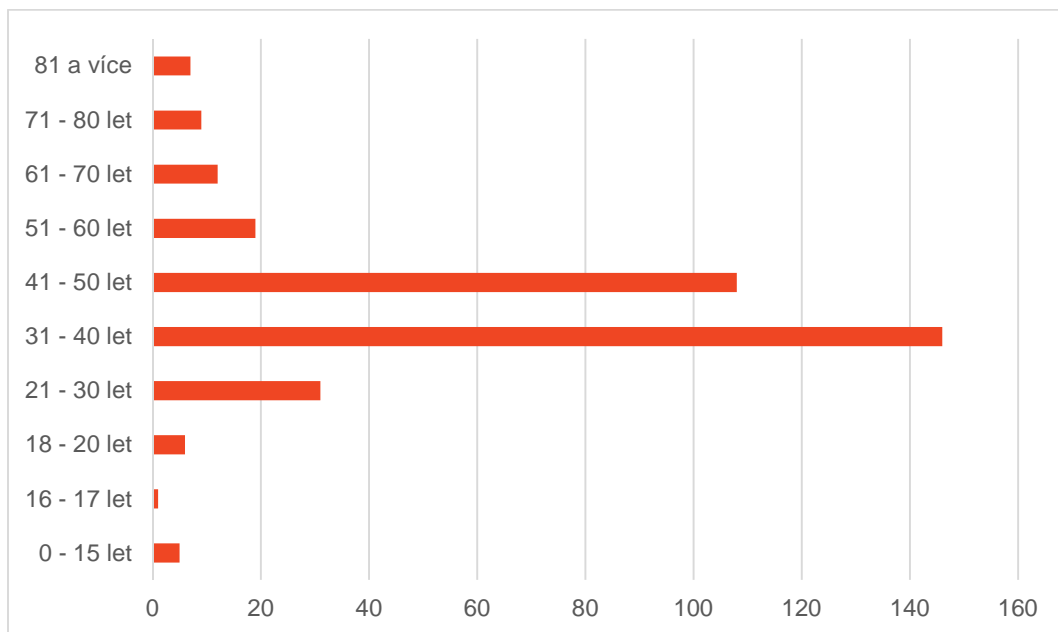
- Psychologické poradenství
- Individuální psychoterapii
- Skupinovou terapii
- Zprostředkování následné pomoci

- Bezpečné a příjemné prostředí v centru Kladna spojené s dobrou místní dostupností
- Diskrétnost a anonymitu
- Podporu a pomoc k životu bez násilí
- Ve spolupráci s externím psychologem zprostředkujeme párovou terapii osoby ohrožené domácím násilím a osoby násilné

V roce 2016 poskytla tato „oblast“ pomoc 344 „cestovatelům“, včetně zájemců. Z nich bylo 54 mužů, 284 žen a 6 nezletilých. Vykázání bylo zaznamenáno 41.



Graf č. 1: Rozložení mužů, žen a nezletilých za rok 2016



Graf č. 2: Věková struktura „cestovatelů“ intervenčního centra

*„Zástupce místního obyvatelstva“***Jméno**

Mgr. Petra Cinková, DiS - vedoucí

Telefon 312 292 334**Mail** cinkova@zsi-kladno.cz, ic@zsi-kladno.cz**Sídlo** Jana Palacha 1643, 272 01 Kladno

„Pěší túra“ manželskou a rodinnou poradnou

Zajímavosti

V roce 2016 došlo v této „oblasti“ díky personálním změnám, kdy byl navýšen počet „místního obyvatelstva“, k uskutečnění několik změn. V programech párové a rodinné terapie se mohlo začít pracovat v terapeutickém tandemu muž a žena, zejména v komplikovaných případech. Osvědčilo se, že se prostřednictvím toho lépe daří zachovat neutralita ve vztahu k „cestovatelům“, a ti toto uspořádání sami často při návštěvě této „oblasti“ preferují.

S pracovištěm OSPOD ve Slaném byla „místním obyvatelstvem“ zahájena nová forma spolupráce – trojstranný kontrakt. To znamená, že se na první setkání sejdou „zástupci místního obyvatelstva“, „obyvatelé“ „oblasti“ OSPOD a „cestovatel“. Společně si vyjasní cíle jeho „cesty“, kterou budou v následujícím období společně realizovat. Dle potřeby lze dojednat i závěrečné společné setkání, kde může být úspěšnost „cesty“ vyhodnocena. Pro „cestovatele“ tím vzniká přehledné, a tedy bezpečné klima na jeho „toulkách“ těmito oblastmi.

V rámci probíhajícího programu terapeutické skupiny byl realizován specifický program – celodenní skupinový maratón, který přinesl „cestovatelům“ intenzivnější psychoterapeutický zážitek.

„Místní obyvatelstvo“ absolvovalo vedle supervizí i další vzdělávací akce v rámci dalšího odborného vzdělávání: semináře Kontraktování v poradenství, Poradenská propedeutika, Prevence syndromu vyhoření, Osobnost a kompetence, Časová osa, Nařízená terapie. Zúčastnilo se Konference AMRP Partnerství a rodičovství a konference SOFT Stav české rodiny.

Proč navštívit tuto „oblast“

Tato oblast „láká“ k „návštěvě“ hlavně cílovou skupinu „cestovatelů“ z řad rodin nebo i jednotlivců ve věku od 16-ti let výše, kteří se v důsledku narušení mezilidských vztahů dostávají do nepříznivé životní situace. Díky těmto konfliktům ztrácí schopnost žít běžným způsobem života např. schopnost pracovat a udržovat trvalé mezilidské vztahy.



Tato oblast nabízí poradenství v problematice:

- osobní
- párové
- rodinné
- sociálně-právní

„Výlet“ do této „oblasti“ může nabídnout základní a odborné sociální poradenství zejména v problematice:

- **Osobní:** Jedná se zejména o vztahové a osobní problémy, se kterými si „cestovatel“ nedokáže poradit - nezaměstnanost, ztráta blízké osoby, rozpad rodiny, potíže s navázáním vztahu
- **Párové:** Do této skupiny patří problémy soužití v manželství nebo v partnerském vztahu, problematika nevěry jednoho z partnerů atp. V těchto situacích nabízí „místní obyvatelstvo“ po dohodě s „cestovatelem“ individuální nebo párovou terapii
- **Rodinné:** Tato problematika se týká soužití v rodině, vícegeneračního soužití, problémů rodičů a dětí, problematických vztahů rodiny k okolí apod.
- **Sociálně-právní:** V tomto případě jsou nejčastější problémy rozvedených rodin. Dále do této „oblasti“ často zavítá „cestovatel“ z řad osob ohrožených domácím násilím

Nejvhodnější doba

Tato „oblast“ je nejvhodnější pro „cestovatele“, kteří se ocitli v těžkých životních situacích. Cílem „místního obyvatelstva“ je pomoci najít „cestovateli“ v jeho situaci správný směr a podpořit ho v tom, že on sám je plně kompetentní pro řešení obtíží na svých „cestách“.

Do této „oblasti“ může přicestovat každý „cestovatel“, který dosáhl věku 16 let a trápí ho:

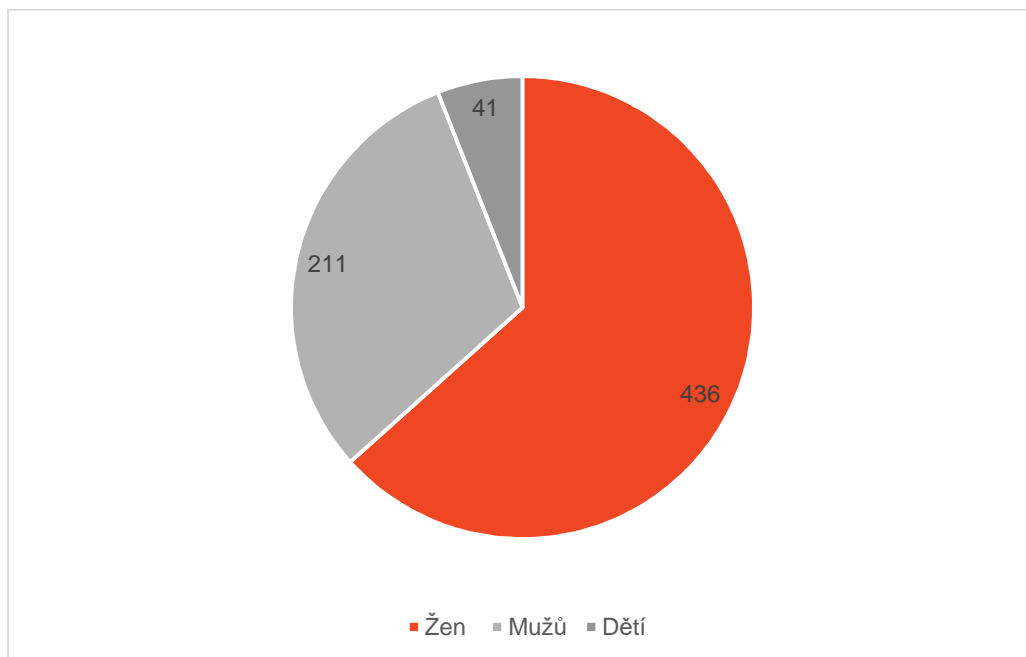
- problémy v komunikaci
- krize v partnerském vztahu
- osamělost
- odcizení partnera
- rozhodování v rozchodu nebo rozvodu
- tíživá životní situace – ztráta, úmrtí, nemoc
- výchovné problémy
- rodičovská spolupráce po rozchodu rodičů
- obtíže ve vztazích k druhému nebo k sobě samému doprovázené úzkostmi či depresemi
- vyrovnání se s duševním nebo tělesným onemocněním

Kultura

Zvyklostí kultury této „oblasti“ je, že „cestovatel“, který ji chce navštívit, si musí svůj vstup dojednat předem, a to buď osobně nebo telefonicky. Může nastítnit, jaké pohnutky ho k návštěvě této „oblasti“ vedou. Poté je snahou „místního obyvatelstva“ dojednat nejbližší možný termín setkání se zástupcem „místního obyvatelstva“ v pozici sociálního pracovníka, a to nejpozději do jednoho měsíce od prvního kontaktu. V případě, že „cestovatel“ přicestuje do této „oblasti“ se „záměrem“, kterému nemůže místní kultura vyhovět, nabídne k naplnění jeho „cestovatelských“ potřeb jinou vhodnou „oblast“.

Po úvodním pohovoru, který provádí „místní obyvatel“, sociální pracovník s „cestovatelem“, následuje první konzultace s psychologem. Ten spolu s „cestovatelem“ naplňuje „itinerář“ cesty po této „oblasti“ s frekvencí jednotlivých zastávek/konzultací s „místním obyvatelstvem“. Dále domlouvají nejvhodnější postup „cesty“ – psychoterapii nebo poradenství individuální, párové rodinné nebo skupinovou terapii, či relaxaci. Někdy je možné využít více těchto služeb najednou.

„Místní obyvatelstvo“ je vázáno mlčenlivostí ve všech otázkách a tématech, s nimiž se jim „cestovatel“ svěřil, chrání tím zájem „dobrodruha“ a jeho důvěru v nastolené „cestě“ pokračovat. Dalším principem „místní kultury“ je respektovat „dobrodruha“ v jeho rozhodnutí. Takové jednání zachová důvěru „cestovatele“ a v neposlední řadě podpoří „cestovatelův“ pocit svobody a zodpovědnosti.



Graf č.1: Návštěvnost této oblasti za rok 2016

„Zástupce místního obyvatelstva“

Jméno

Mgr. Olga Scheinpflugová - vedoucí

Telefon 312 292 344

Mail poradna@zsi-kladno.cz

Sídlo Jana Palacha 1643, 272 01 Kladno



Zřizovatelem organizace Zařízení sociální intervence Kladno je Středočeský kraj, který je také zásadním zdrojem financování. Dalšími zdroji financování jsou projekty MPSV či Operační programy Stř. kraje a dotace z města Kladna

„Všechno něco stojí“ (hospodaření organizace)

Výnosy	Kč
Úhrady za pobyt od klientů	988 612,00
Výnosy z prodeje dl.hm. majetku	10 000,00
Čerpání fondů	28 000,00
Ostatní výnosy z činnosti	53 831,00
Účelová dotace od Středočeského kraje	10 365 175,00
Projekt OPZ CZ.03.2.60/0.0/0.0/15_0001774	1 356 827,05
Příspěvek od zřizovatele	6 309 500,00
Dotace od města Kladno	100 000,00
Celkem	19 211 945,05

Náklady	Kč
Spotřeba materiálu	558 460,74
Spotřeba energie	1 026 667,08
Opravy a udržování	472 119,69
Cestovné	3 170,00
Ostatní služby	1 101 506,14
Mzdové náklady	11 331 972,00
Zákonné sociální pojištění	3 676 049,00
Jiné sociální pojištění	43 319,00
Zákonné sociální náklady	144 736,00
Jiné sociální náklady	177 570,00
Jiné daně a poplatky	12 585,00
Tvorba fondů	10 000,00
Ostatní náklady z činnosti	73 884,00
Odpisy dlouhodobého majetku	80 700,00
Náklady z drobného dlouhodobého majetku	429 403,23
Celkem	19 142 141,88

